



**VAL·TEX**

# WASP LUBRICATION GUN

**OPERATING  
INSTRUCTIONS**

15431 VANTAGE PARKWAY E, STE. 210  
HOUSTON, TEXAS 77032-1998

ORDER 1-855-SEA1ANT  
WWW.VALTEX.COM

# PRODUCT DETAILS

The **Val-Tex Wasp** is a battery-operated handheld lubrication gun that is effective with general applications of lubricants and some lube sealants\*, rated at 10,000 PSI.

\*Lubricants with an NLGI **rating greater than 2** may result in difficulties with pumping, if your lubricant of choice exceeds this rating, ensure that the lubricant is pumped cautiously and take frequent breaks.

The Val-Tex Wasp features:

- LCD display that identifies battery life remaining, grease capacity, amount of material dispensed, and when a cartridge is empty.
- A speed selection switch that allows for higher or lower flow rates.
- Flashlight to assist in situations when additional light may be necessary.
- Switch that provides adjustable flow rate.
- Two (2) 20-volt, 4 amp-hour batteries, estimated to pump 16 cartridges before requiring recharging assuming standard conditions.
  - This amount is based on what is expected on average. Factors such as temperature, type of grease, pressure applied can all affect the amount that is pumped.
- 110-volt battery charger rated at 60Hz.
- High pressure giant buttonhead coupler.
- Relief valve, pressure hose, gauge and external check valve all rated at 10,000 PSI

# LOADING THE WASP

## To load the cartridge:

- Step 1:** Unscrew the silver grease cylinder from the lubrication gun.
- Step 2:** Pull the follower rod and engage the groove in the rod with the slot in the cylinder cap.
- Step 3:** Remove the plastic cap from the cartridge.
- Step 4:** Insert the cartridge into the cylinder.
- Step 5:** Remove the tabbed seal on the cartridge.
- Step 6:** Replace the cylinder back into the head of the gun.
- Step 7:** Disengage the follower rod and push the rod into the cylinder.

The Val-Tex Wasp has now been properly loaded and is ready to be primed.

The Val-Tex Wasp should self-prime by squeezing the trigger several times. If the lubrication gun fails to self-prime, follow the steps below to **force prime** the lubrication gun.

- Step 1:** Pull the follower rod and engage the follower by rotating the rod.
- Step 2:** Open vent valve by unscrewing the stem for approximately two turns.
- Step 3:** Push the follower rod forward.
- Step 4:** Tighten the stem again once air has been removed.
- Step 5:** Check to see if grease appears by squeezing the trigger.
- Step 6:** Once grease appears, disengage the follower rod from the follower and push into the grease cylinder.

If the gun still has not primed after this procedure, check to see if there is any contaminants within the valve or the gun. If neither are present, please contact 1-855-SEA1ANT for further assistance.

# BATTERY AND LCD DISPLAY

The Val-Tex Wasp features a 20V battery and an LCD screen that relays information regarding battery life, grease capacity, and the amount of material dispensed. Along with standard proper and safe use that should be shown with lubrication equipment, electrical components have their own precautions and necessary safety measures that should be taken as well.

## 20V Battery and Charger:

- **Never** attempt to open the battery or modify the exterior.
- **Only store and charge** batteries in environments with temperatures between 50 and 104°F (10 and 40°C), to maximize lifespan and eliminate possible safety risks.
- **Only charge** using the Val-Tex provided charger.
- **Properly dispose** damaged batteries, **DO NOT** try to charge damaged batteries.
- **Do not** perform maintenance while the battery is in the lubrication gun, remove the battery from the device first.

## LCD Display:

- To **turn on** the LCD display, press the reset button once.
- To **turn on** the flashlight, press the reset button once while the LCD is on. If the LCD is off, press twice to turn on the flashlight.
- To **reset** the LCD, press and hold the reset button for 2 or more seconds, and release.
- To change **unit of measurement**, release the button when the icon displaying such is flashing.

# SAFETY PRECAUTIONS

Below Val-Tex has provided various procedures and precautions to consider when it comes to being safe while using the Wasp. It is of great importance to consider risks and to apply preventative measures to prevent injury. Additional precautions can be found on page 4 of the Alemite manuals for the 598 and 599 models.

- **Always** wear Personal Protective Equipment (PPE) when operating, as this equipment is essential for reducing personal injuries and injury risk overall.
- **Confirm** that the lubrication gun is OFF while moving or connecting the tool to a battery. Unintentional usage of any device can be harmful to the user and potentially to the device itself.
- **Disconnect** the tool and battery from any power sources before making adjustments or modifications to prevent any accidents with electric components.
- **Do not** perform maintenance with battery installed.
- **Do not** clean charger while it is plugged into the battery.

# MAINTENANCE

To get the most out of your Val-Tex Wasp, it is very important to keep the lubrication gun **well-maintained**. While this design was created with the intention of needing minimal maintenance for long-term operation, employing standard cleaning procedures and proper care for the tool will allow for further longevity and overall higher quality experience. These procedures include:

- Clean the **ventilation** regularly using a **dry** cloth.
- Clean the **motor housing** using a **damp** cloth
- Storing the lubrication gun in a dry area that has proper temperature control.
- Regular inspections of the few moving parts within the lubrication gun.

After the Val-Tex manual, you will find the Alemite manuals for models 598 and 599 being provided. It is recommended that these instructions are read to assist in your operations and maintenance

# CORDLESS GREASE GUN

598-B, 598CLR-B, 599-B and 599-F, base models 598 and 599



Date of issue	<b>March 2023</b>
Form number	<b>671125</b>
Version	<b>2</b>

# CONTENTS

- **Explanation of signal words for safety (pg. 3)**
- **Safety instructions (pg. 4)**
- General power tool safety warnings (pg. 4)
- Safety of others (pg. 5)
- Specific safety (pg. 5)
- Residual risks (pg. 6)
- Vibration (pg. 6)
- Labels on tools (pg. 6)
- Maintenance (pg. 7)
- Protect environment (pg. 7)
- Safety instructions for battery/charger (pg. 8)
  - Batteries (pg. 8)
  - Charger (pg. 8)
  - Electrical safety (pg. 9)
- Battery and charger (pg. 10)
  - Battery and charger safety rules (pg. 10)
  - Battery charger operation (pg. 10)
- **Description (pg. 11)**
- Optional accessories (pg. 11)
- Specifications (pg. 11)
- Grease tube adapter (pg. 11)
- Model 598 (20v 2 5Ah Lithium battery) and 599 (20v 4 0Ah Lithium battery) (pg. 12)
- Model 598 (pg. 12)
- Model 599 (pg. 12)
- Function of red and green lights on charger (pg. 13)
- **Tool use and care (pg. 14)**
- Loading grease gun (pg. 14)
  - Cartridge loading (pg. 14)
  - Suction loading (pg. 14)
  - Loader pump (pg. 14)
- Priming gun (pg. 14)
  - Force prime (pg. 14)
- Gun operation (pg. 15)
  - Speed selection (pg. 15)
  - LCD functions (pg. 15)
  - Flashlight (pg. 15)
- **Parts list (pg. 16)**
- **Replacement kits (pg. 16)**
- **Illustrated parts breakdown (pg. 17)**
- **Warranty (pg. 20)**

# EXPLANATION OF SIGNAL WORDS FOR SAFETY

## NOTE

Emphasizes useful hints and recommendations as well as information to prevent property damage and ensure efficient trouble-free operation.

## ⚠ CAUTION

Indicates a dangerous situation that can lead to light personal injury if precautionary measures are ignored.

## ⚠ WARNING

Indicates a dangerous situation that could lead to death or serious injury if precautionary measures are ignored.

## ⚠ DANGER

Indicates a dangerous situation that will lead to death or serious injury if precautionary measures are ignored.

# SAFETY INSTRUCTIONS

## General power tool safety warnings

### ⚠ WARNING

Read all safety warnings, instructions, illustrations and specifications provided with this power tool. Failure to follow all instructions listed below may result in electric shock, fire and/or serious injury.



Save all warnings and instructions for future reference. The term "power tool" in the warnings refers to your mains-operated (corded) power tool or battery-operated (cordless) power tool.

#### 1. Work area safety

- 1.1 **Keep work area clean and well-lit.** Cluttered or dark areas invite accidents
- 1.2 **Do not operate power tools in explosive atmospheres, such as in the presence of flammable liquids, gases or dust.** Power tools create sparks which may ignite dust or fumes
- 1.3 **Keep children and bystanders away while operating a power tool.** Distractions can cause you to lose control

#### 2. Electrical safety

- 2.1 **Power tool plugs must match outlet. Never modify plug in any way. Do not use any adapter plugs with earthed (grounded) power tools.** Unmodified plugs and matching outlets will reduce risk of electric shock.
- 2.2 **Avoid body contact with earthed or grounded surfaces such as pipes, radiators, ranges and refrigerators.** There is an increased risk of electric shock if your body is earthed or grounded.
- 2.3 **Do not expose power tools to rain or wet conditions.** Water entering a power tool will increase risk of electric shock
- 2.4 **Do not abuse cord. Never use cord for carrying, pulling or unplugging power tool. Keep cord away from heat, oil, sharp edges or moving parts.** Damaged or entangled cords increase risk of electric shock.
- 2.5 **When operating a power tool outdoors, use an extension cord suitable for outdoor use.** Use of a cord suitable for outdoor use reduces risk of electric shock.

- 2.6 **If operating a power tool in a damp location is unavoidable, use a Residual Current Device (RCD) protected supply.** Use of an RCD reduces risk of electric shock.

NOTE The term "residual current device (RCD)" can be replaced by the term "ground fault circuit interrupter (GFCI)" or "earth leakage circuit breaker (ELCB)"

#### 3. Personal safety

- 3.1 **Stay alert, watch what you are doing and use common sense when operating a power tool. Do not use a power tool while you are tired or under the influence of drugs, alcohol or medication.** A moment of inattention while operating power tools may result in serious personal injury.
- 3.2 **Use personal protective equipment. Always wear eye protection.** Protective equipment such as dust mask, nonskid safety shoes, hard hat, or hearing protection used for appropriate conditions will reduce personal injuries
- 3.3 **Prevent unintentional starting. Ensure switch is in the off-position before connecting to power source and/or battery pack, picking up or carrying tool.** Carrying power tools with your finger on switch or energizing power tools that have the switch on invites accidents.
- 3.4 **Remove any adjusting key or wrench before turning power tool on.** A wrench or a key left attached to a rotating part of power tool may result in personal injury.
- 3.5 **Do not overreach. Keep proper footing and balance at all times.** This enables better control of power tool in unexpected situations
- 3.6 **Dress properly. Do not wear loose clothing or jewelry. Keep your hair, clothing and gloves away from moving parts.** Loose clothes, jewelry

or long hair can be caught in moving parts.

**3.7 If devices are provided for connection of dust extraction and collection facilities, ensure these are connected and properly used.** Use of dust collection can reduce dust-related hazards.

**3.8 Do not let familiarity gained from frequent use of tools allow you to become complacent and ignore tool safety principles.** A careless action can cause severe injury within a fraction of a second.

#### 4. Power tool use and care

**4.1 Do not force power tool. Use correct power tool for your application.** The correct power tool will do the job better and safer at the rate for which it was designed.

**4.2 Do not use power tool if switch does not turn it on and off.** Any power tool that cannot be controlled with switch is dangerous and must be repaired.

**4.3 Disconnect plug from power source and/or battery pack from power tool before making any adjustments, changing accessories, or storing power tools.** Such preventive safety measures reduce the risk of starting power tool accidentally.

**4.4 Store idle power tools out of the reach of children and do not allow persons unfamiliar with power tool or these instructions to operate power tool.** Power tools are dangerous in the hands of untrained users.

**4.5 Maintain power tools. Check for misalignment or binding of moving parts, breakage of parts and any other condition that may affect power tool's operation. If damaged, have power tool repaired before use.** Many accidents are caused by poorly maintained power tools.

**4.6 Keep cutting tools sharp and clean.** Properly maintained cutting tools with sharp cutting edges are less likely to bind and are easier to control.

**4.7 Use power tool, accessories and tool bits etc. in accordance with these instructions, taking into account working conditions and work to be performed.** Use of power tool for operations different from those intended could result in a hazardous situation.

**4.8 Keep handles and grasping surfaces dry, clean and free from oil and grease.** Slippery handles and grasping surfaces do not allow for safe handling and control of the tool in unexpected situations.

#### 5. Battery tool use and care

**5.1 Recharge only with the battery charger specified by manufacturer.** A charger that is suitable for one type of battery pack may create a risk of fire when used with another battery pack.

**5.2 Use power tools only with specifically designated battery packs.** Use of any other battery packs may create risk of injury and fire.

**5.3 When battery pack is not in use, keep it away from other metal objects, like paper clips, coins, keys, nails, screws or other small metal objects, that can make a connection from one terminal to another.** Shorting battery terminals together may cause burns or a fire.

**5.4 Under abusive conditions, liquid may be ejected from battery; avoid contact. Liquid ejected from battery may cause irritation or burns. If contact accidentally occurs, flush with water. If liquid contacts eyes, seek medical help.**

**5.5 Do not use a battery pack or tool that is damaged or modified.** Damaged or modified batteries may exhibit unpredictable behaviour resulting in fire, explosion or risk of injury.

**5.6 Do not expose a battery pack or tool to fire or excessive temperature.** Exposure to fire or temperature above 130 °C may cause explosion. NOTE The temperature „130 °C“ can be replaced by the temperature „265 °F“.

**5.7 Follow all charging instructions and do not charge the battery pack or tool outside the temperature range specified in the instructions.** Charging improperly or at temperatures outside the specified range may damage the battery and increase the risk of fire.

#### 6. Service

**6.1 Have your power tool serviced by a qualified repair person using only identical replacement parts.** This will ensure that the safety of the power tool is maintained.

**6.2 Never service damaged battery packs.** Service of battery packs should only be performed by the manufacturer or authorized service providers.

## Safety of others

This appliance is not intended for use by persons (including children) with reduced physical, sensory or mental capabilities, or lack of experience and knowledge, unless they have been given supervision or instruction concerning use of appliance by a person responsible for their safety.

Children should be supervised to ensure that they do not play with appliance.

## Specific safety

Always wear eye protection. Grease injection injuries are a very serious injury. Hold hose only in the area of spring guard. Avoid accidental starting. Be sure switch is not depressed when inserting battery pack. Replace hose at first sign of wear, kink or damage to outside jacket.

Do not bend hose so that it becomes kinked.

Do not overreach. Keep proper footing and balance at all times. Proper footing and balance enable better control of tool in unexpected situations.

Use safety equipment. Always wear eye protection.

Dust mask, non-skid safety shoes, hard hat or hearing protection must be used for appropriate conditions.

The gun uses lubricants that may be flammable and poisonous if ingested. Do not use gun near open flame or other fire hazards.

Greases are often marketed as high temperature because they must maintain their lubricating properties in hot areas, but lubricants may be flammable if temperature is too high. Please read all warnings on lubricants before using this gun. Do not use flammable greases with this grease gun.

## Residual risks

Additional residual risks may arise when using tool that may not be included in enclosed safety warnings. These risks can arise from misuse, prolonged use, etc.

Even with application of relevant safety regulations and implementation of safety devices, certain residual risks can not be avoided. These include:

- Injuries caused by touching any rotating/moving parts.
- Injuries caused when changing any parts, blades or accessories.
- Injuries caused by prolonged use of a tool. When using any tool for prolonged periods ensure you take regular breaks.
- Impairment of hearing.
- Health hazards caused by breathing dust developed when using your tool (example: working with wood, especially oak, beech and MDF.)

### WARNING

Do not use any hose not approved by Alemite. Extreme pressure may cause nozzle extension or whip hose to burst.

Replace hose at first sign of wear, kinks, or damage to outside jacket.

Follow whip hose instructions and warnings. Failure to comply may result in death or serious injury.

### WARNING

Grease gun can develop high pressure. Use safety glasses and gloves for protection during operation. Keep hands clear of exposed rubber portion of hose.

Failure to comply may result in death or serious injury.

### Vibration

The declared vibration emission values stated in the technical data and the declaration of conformity have been measured in accordance with a standard test method provided by EN 62841 and may be used for comparing one tool with another.

**⚠ WARNING**

Vibration emission value during actual use of power tool can differ from declared value depending on ways tool is used. Vibration level may increase above level stated.

Failure to comply may result in death or serious injury.

Declared vibration emission value may also be used in a preliminary assessment of exposure.

When assessing vibration exposure to determine safety measures required by 2002/44/EC to protect persons regularly using power tools in employment, an estimation of vibration exposure should consider actual conditions of use and way tool is used, including taking account of all parts of operating cycle such as times when tool is switched off and when it is running idle in addition to trigger time.


### Labels on tool

The following symbols are on tool:

**⚠ WARNING**

To reduce risk of injury, user must read instruction manual.


Failure to comply may result in death or serious injury.



**⚠ CAUTION**

Do not stare into light beam.

Failure to comply may lead to light personal injury.



## Maintenance

The grease gun has been designed to operate over a long period of time with a minimum of maintenance. Continuous satisfactory operation depends upon proper tool care and regular cleaning.

Your charger does not require any maintenance apart from regular cleaning.

### **WARNING**

Do not perform maintenance on tool with battery installed. Do not clean charger with it plugged in.

Failure to comply may result in death or serious injury.

### **NOTE**

Regularly clean ventilation slots in tool and charger using a soft brush or dry cloth.

Regularly clean motor housing using a damp cloth. Do not use any abrasive or solvent-based cleaner.

## Protect environment

Should you find one day that your Alemite product needs replacement, or if it is of no further use to you, do not dispose of it with household waste. Make this product available for separate collection.

Local regulations may provide for separate collection of electrical products from household, at municipal waste sites or by retailer when purchasing a new product.

### **NOTE**

Separate collection. Do not dispose of with normal household waste.



### **NOTE**

Separate collection of used products and packaging allows materials to be recycled and used again.



Reuse of recycled materials helps prevent environmental pollution and reduces demand for raw materials.

### **NOTE**

Run battery down completely and remove from tool.

NiCd, NiMH and Li-Ion batteries are recyclable. Take to any authorized repair agent or local recycling.



## Safety instructions for battery and charger

This manual contains important safety and operating instruction for the battery charger.

### ⚠ DANGER

Do not probe with conductive objects.  
Do not charge damaged battery.  
Replace immediately.  
Risk of Electric Shock 120 V AC or 230 V AC present at charger terminals.  
Failure to comply will result in death or serious injury.

## Batteries

- Never attempt to open for any reason.
- Do not expose battery to water.
- Do not store in locations where temperature may exceed 105 °F (40 °C) such as outside sheds or metal buildings in the summer.
- Charge only at ambient temperatures between 50 and 104 °F (10 and 40 °C).
- Charge only using charger provided with tool.
- When disposing of batteries, follow instructions given in the section **Protecting the environment**.

### NOTE

Do not attempt to charge damaged batteries.



### NOTE

Do not expose battery to fire.



### ⚠ DANGER

Do not expose battery to spark or flame. Battery liquid may burn.

Do not splash or immerse in water or other liquids. This may cause premature cell failure.

Failure to comply will result in death or serious injury.

### ⚠ DANGER

Never attempt to open battery pack for any reason. If plastic housing of battery pack breaks or cracks, return to a service center for recycling.

Failure to comply will result in death or serious injury.

### ⚠ CAUTION

Do not charge battery packs with any other charger.  
Do not charge any other type of battery with battery charger. Other types of batteries may burst.  
Do not clean charger with it plugged into electrical outlet.  
Failure to comply may result in serious personal injury.

## Charger

- Before using a battery charger, read all instructions and cautionary markings on battery charger, battery pack, and product using battery.
- Do not expose charger to rain, snow or frost.
- Do not abuse cord. Never carry charger by cord or pull on it to disconnect from receptacle. Pull by plug rather than cord when disconnecting charger. Have damaged or worn power cord and strain reliever replaced immediately. Do not attempt to repair power cord.
- Locate cord so that it will not be stepped on, tripped over, or otherwise subjected to damage or stress.
- Do not use an extension cord unless absolutely necessary. Use of improper extension cord could result in a risk of fire and electric shock.
- Do not operate charger if it has received a sharp blow, been dropped, or otherwise damaged in any way, take it to a qualified service center.
- Do not disassemble charger or battery pack. Take it to a qualified service center when service or repair is required. Incorrect reassembly may result in risk of electrical shock or fire.
- Unplug charger from outlet before attempting any cleaning to reduce risk of electric shock.
- Charge battery pack in a well ventilated place; do not cover charger and battery with anything while charging.
- Do not store charger or battery packs in locations where temperature may reach or exceed 122 °F (50 °C) such as a metal tool shed, or a car in the summer. High temperatures can lead to deterioration of storage battery.
- Do not charge battery pack when temperature is below 40 °F (5 °C) or above 105 °F (40 °C). This is very important for proper operation.
- Do not incinerate battery pack. It can explode in a fire.
- Do not charge battery in damp or wet locations.
- Do not short across terminals of battery pack. Extremely high temperatures could cause personal injury or fire.
- This appliance is not intended for use by persons (including children) with reduced physical, sensory or mental capabilities or lack of experience and knowledge.
- Battery pack contains rechargeable, lithium-ion batteries. Batteries must be recycled or disposed of properly. Drop off expended battery packs at your local replacement battery retailer, or your recycling center.

### ⚠ CAUTION\*

Do not charge non-rechargeable batteries. Failure to comply may result in serious personal injury.

## Electrical safety

- If supply cord is damaged, it must be replaced by manufacturer or an authorized Alemite Service Center in order to avoid a hazard.

## Labels on battery charger

The following symbols are shown on tool:



### NOTE

Charger is intended for indoor use only.

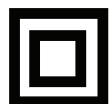
### NOTE

Read the instruction manual before use.



### NOTE

Charger is double insulated and no ground wire is required. Check that mains voltage corresponds to voltage on rating plate. Never attempt to replace charger unit with a regular mains plug.



## Battery and charger

### Battery and charger safety rules

This manual contains important safety and operating instructions for battery part numbers 343291 and 343521 and battery chargers 343289, 343500, 343501 and 343523.

#### ⚠ WARNING

Before using battery charger read all instructions and cautionary markings on battery charger (8), battery (3), and products using battery.

Extension cord should not be used unless absolutely necessary. Use of improper extension cord may result in risk of fire and electric shock. If extension cord must be used, make sure it is 18 gauge. Check to ensure that pins on plug of extension cord are same number, size, and shape as those of plug on charger. Make sure extension cord is properly wired and in good electrical condition.

Do not incinerate battery, even if it is severely damaged or completely worn out. Battery may explode in fire.

If supply cord is damaged it must be replaced by manufacturer, service agent or similarly qualified persons in order to avoid hazard.

Failure to comply may result in death or serious injury.

#### ⚠ CAUTION

- Do not expose charger to rain, snow, or frost.
- Make sure cord is located so that it will not be stepped on, tripped over, or otherwise subjected to damage or stress.
- Do not operate charger with damaged cord or plug. Replace immediately.
- Do not operate charger if it has received a sharp blow, been dropped, or otherwise damaged in any way.
- Do not disassemble charger.
- Charger is designed to operate on standard household electrical power.
- Do not attempt to use it on any other voltage.
- Consecutive charging may cause overheating. If you need to recharge battery consecutively, wait for about 15 minutes to allow charger to cool.
- Do not insert foreign material into slot for battery in charger stand.
- Do not disassemble battery.
- Do not store gun and battery assembly in locations where temperature may reach or exceed 104 °F (40 °C).
- Do not short-circuit battery.
- Do not place charger in an area of extreme heat or cold. It works best at normal room temperature.

#### Leave battery in charger

Battery can be left connected in charger with green LED glowing indefinitely. Charger features automatic tune-up mode that enables it to function at peak capacity. Tune-up batteries weekly or when battery no longer delivers same amount of work. To use automatic tune-up modes, place battery in charger for a minimum of 8 hours.

### Battery charger operation

Charge battery only with charger provided or optional mobile charger 343289. Verify power circuit voltage is same as that shown on charger specifications plate.

Ensure battery properly engages with charger's contacts.

Battery will become slightly warm to touch while charging. This is normal and does not indicate problem.



# DESCRIPTION

These cordless grease guns are designed to dispense petroleum-based greases (NLGI 1/NLGI 2) for general lubrication applications. Each grease gun is equipped with an electric motor that has three stages of gear reduction, as well as a crank and yoke mechanism that drives the reciprocating piston pump. The motor is powered by a rechargeable 20-volt lithium-ion battery pack. A 48 in (1.22 meter) high-pressure whip hose, heavy-duty grease coupler, charger and molded carrying case are included with the grease gun.

Grease gun has universal stand compatible with three type of grease cylinders, each with different outside diameters: standard metal cylinder, clear tube cylinder and Australian metal cylinder. Grease tube adapter must be removed from lower part of handle to use gun with large outside cylinders. Refer to **Grease tube adapter removal, page 15**.

Each model gun, other than 598CLR-B model, is designed for 3-way loading; cartridge, suction, and loader pump. Model 598CLR-B has only a cartridge and loader pump. Grease guns are spring-primed and include air bleed valve to aid priming.

**TABLE 1**
**Optional accessories**

Description	Part number
Mobile battery charger (12 V  -24 V  input)	343289
Loader fitting	322610

**TABLE 2**
**Specifications**

Grease cylinder capacity	
Bulk	16 oz (454 g)
Cartridge size	14 oz (397 g)
Hose assembly	
Pressure rating	10,000 psi (690 bar)
Length	48 in (122 cm)
Weight	
Max pressure	6.3 lbs (2.9 kg)
	10,000 psi (690 bar)
Flow rate <sup>1)</sup>	
High speed	6 oz/min (170 g/min)
Low speed	4 oz/min (113 g/min)
Meter accuracy <sup>1)2)</sup>	
High speed	±3%
Low speed	±4%
Meter range	0.0 to 999 oz (0 to 999 g)

Sound pressure (LpA) 71.5dB(A), uncertainty (K) 3dB(A). Acoustic power (LwA) 82.5dB(A), uncertainty (K) 3dB(A). Vibration emission value (ah) 0.9 m/s<sup>2</sup>, uncertainty (K) 1.5 m/s<sup>2</sup>.

- NLGI 2 EP lithium grease (specific gravity 0.92) at 75 °F (24 °C) dispensed through included hose assembly with grease coupler and against 150 psi (10 bar) added pressure (simulates grease fitting with ball check).
- Meter accuracy is valid for use with NLGI 2 EP lithium grease (specific gravity 0.92) at 75 °F (24 °C).



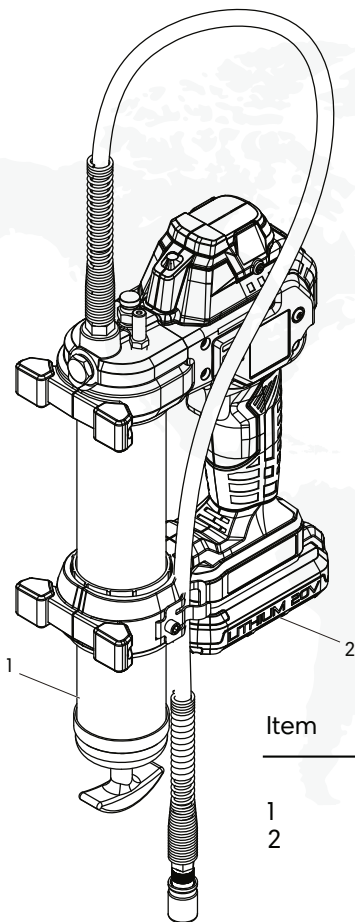
**TABLE 3**

**Model 598 (20v 2.5Ah Lithium battery) and 599 (20v 4.0Ah Lithium battery)**

Model	Battery quantity	Battery charger	Type of grease cylinder	Bluetooth module
598-B	2	120 V AC / 60 Hz	Standard metal	None
598CLR-B	2	120 V AC / 60 Hz	Clear polycarbonate	None
599-B	2	120 V AC / 60 Hz	Standard metal	None
599-F	2	230 V AC / 50 - 60 Hz	Australia tube with adapter	None

**Fig. 1**

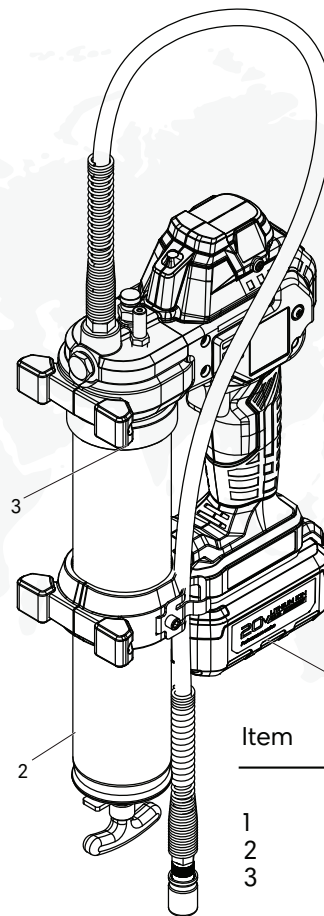
**Model 598**



Item	Description
1	Standard tube
2	2.5 Ah battery

**Fig. 2**

**Model 599-F**



Item	Description
1	4.0 Ah battery
2	Australia tube
3	Adapter

## Function of red and green lights on charger

When charger is powered on, green light will flash one time.

**TABLE 4**

**LED Display**

LED Light	Description
Green light flashing ■ ■ ■ ■ ■	Charging
Green light on ■ ■ ■ ■ ■	Battery is fully charged
Red light flashing at 4Hz ■ ■ ■ ■ ■ ■ ■ ■	Bad battery condition. Charger has ability to detect a weak or damaged battery. If this LED function occurs, do not continue to charge battery. Return it to a service center or a collection site for recycling (red light flashing at 4HZ).
Red light flashing at 1Hz/5Hz ■ ■ ■ ■ ■ ■ ■ ■	Hot/Cold battery. When charger detects that a battery is excessively hot or cold, charging is suspended until battery has normalized. Once battery is at a temperature between to 40 °F (4 °C) and 104 °F (40 °C), charger automatically switches to charging mode Battery overheating could be attributed to: <ul style="list-style-type: none"> <li>• Long continuous running</li> <li>• Hot ambient temperature</li> <li>• One or more cells are damaged</li> </ul>

# TOOL USE AND CARE

## Remove grease tube adapter

Refer to **Fig. 3**:

1. Remove retaining screws (**20**) from each side of handle
2. Rotate adapter (**21**) to align tab (**22**) on adapter with slot (**19**) on handle
3. Slide adapter (**21**) out of handle after alignment

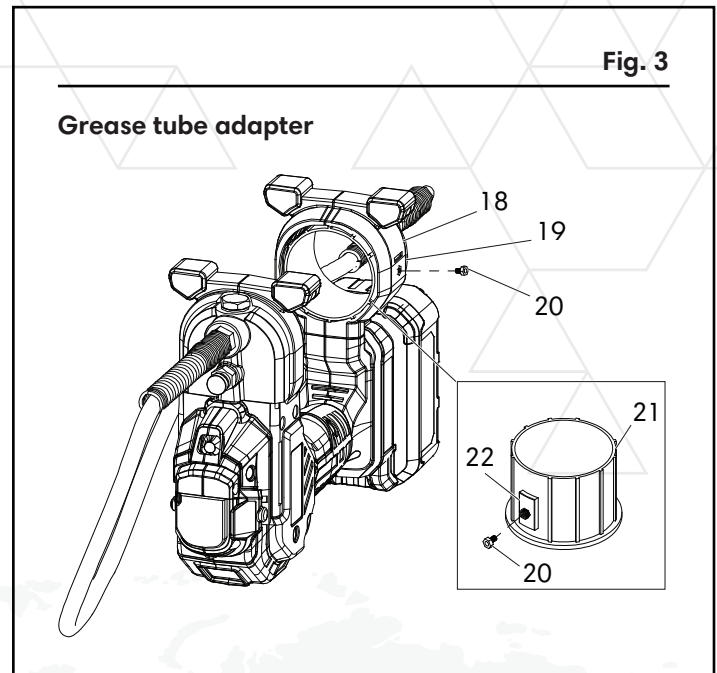
## Load grease gun

### NOTE

Refer to parts listing (→ **Fig. IPB 1, page 18**) for component identification on the following procedures.

## Load cartridge

1. Unscrew grease cylinder (**5**) from grease gun.
2. Pull follower rod and engage groove in follower rod with slot in grease cylinder cap.
3. Remove plastic cap from cartridge.
4. Apply film of grease to exposed inside surface of cartridge. This is only necessary for new gun.
5. Insert cartridge into grease cylinder.
  - 5.1** Remove tabbed seal from cartridge.
6. Screw grease cylinder onto gun.
7. Disengage follower rod from slot in grease cylinder cap.
  - 7.1** Push follower rod into grease cylinder.



### NOTE\*

For models 598CLR-B and 599CLR-B, skip to **Load pump**. Grease gun with clear tube does not support loading suction.

## Load suction

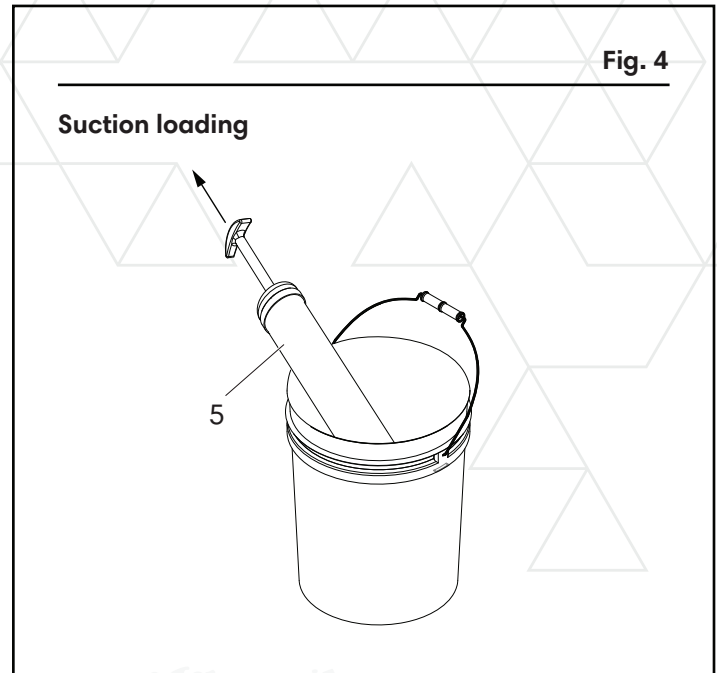
1. Unscrew grease cylinder (**5**) from gun.
2. Insert head of grease cylinder below surface of grease (→ **Fig. 4, page 15**).
3. Slowly pull follower rod outward from grease cylinder cap until groove is visible.
4. Engage groove in follower rod with slot in grease cylinder's cap.
5. Screw grease cylinder onto gun.
6. Disengage follower rod from slot in grease cylinder cap.
  - 6.1** Push follower rod into grease cylinder.

## Loader pump

1. Pull follower rod and engage follower by rotating rod.
2. Seat loader fitting into loader coupler.  
  - 2.1 Push down to hold coupler valve open.
3. Operate pump and view movement of follower rod.
4. Discontinue pump operation once groove on follower rod is visible.
5. Disengage follower rod from follower and push into grease cylinder.

### ⚠ CAUTION

Loader fitting on gun must mate with loader coupler. Pump may not operate if components are not compatible.



## Prime gun

In most cases gun will prime simply by operating trigger several times. Should grease fail to appear, air must be bled.

## Force prime

This process manually assists air to be released from bleed valve.

1. Pull follower rod and engage follower by rotating rod.
2. Open vent valve by unscrewing stem approximately two turns.
3. Push on follower rod.
4. Once air is eliminated, tighten stem of vent valve.
5. Operate gun several times.
6. Once grease appears, disengage follower rod from follower and push into grease cylinder.

## Check valve contamination

Outlet check may be held open should gun fail to prime. Remove plug (12), clean ball (10), and ball seat of head (14).

## Gun operation

Battery (8) is intentionally shipped with low charge. Charge battery prior to use.

- Refer to battery charger operation section for details.

### NOTE

Grease gun is equipped with software to protect motor. Software will cut power to motor and LCD will illuminate with solid red backlight when blocked bearing, line, or grease fitting causes gun to stall. Release trigger immediately if this situation occurs.

For maximum motor life, avoid operating at stall.

Failure to comply may result in property damage.

## Speed selection

Gun is equipped with two speed electronic transmission to provide high and low flow rate. Refer to specifications for performance at each speed. High speed is when **2** is shown on slide switch (24) (→ Fig. 5). Maximum pressure can be achieved in both high **2** and low speed **1**.

## LCD functions

Liquid Crystal Display (LCD) (23) features electronic grease meter, grease level gauge, and battery level indicator. To turn LCD **ON**, tap reset button (24) one time (→ Fig. 5).

To enter reset mode, press and hold reset button. After 2 seconds, digits of grease meter and grease cylinder level units of measure (oz/g) begin to flash.

Releasing reset button when grease meter digit is flashing will reset meter to zero. Releasing button while grease cylinder level segments are flashing will restore gauge to full. Releasing button while unit of measure is flashing will change unit of measure.

## Stall indication

During stall condition (in case of clogged fitting or line) gun will stop pumping grease and LCD display will illuminate with red backlight. If condition occurs, release trigger immediately. Inspect, clean, and/or fix grease passage before trying to dispense grease into system.

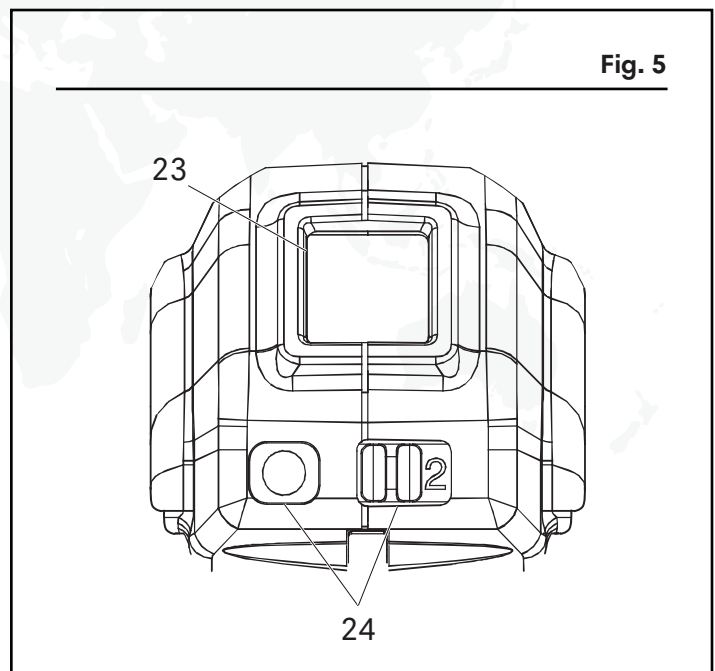
## Stall indication

Loss of prime occurs when there is air in grease or when grease cylinder is empty. When this occurs, LCD screen will flash red to indicate gun is not pumping grease. During loss of prime grease meter does not count empty piston strokes.


## Flashlight

To turn flashlight **ON**, tap reset button one time. If LCD screen is not already **ON**, two taps of reset button is required to turn flashlight **ON**.

To turn flashlight **OFF**, tap reset button one time. Flashlight will automatically turn **OFF** after 20 seconds unless trigger is operated to dispense grease. If trigger is pressed to operate gun, light will remain **ON** until 20 seconds after trigger is released.



## PARTS LIST

Item	Description	Quantity	Part number	Notes
1	Hose assembly, grease	1	343641	Never substitute
2	Housing (handle)	1	393821-3	
3	Battery, 20 V  2.5Ah	2	343291	Models 598 -B, CLR-B
	Battery, 20 V, 4.0Ah	2	343521	Models 599-B, -F
4	Motor assembly (with sun gear)	1	393821-1 <sup>1)</sup>	
	Motor assembly (with sun gear) European		393821-2 <sup>1)</sup>	
5	Cylinder assembly, grease	1	339820	Models 598-B and 599-B
	Clear tube cylinder assembly with adapter	1	343632	Models 598CLR-B
	Australian cylinder assembly, grease (adapter 343647, cylinder assembly 343646)	1	343648	Models 599-F
6	Gasket	1	336523	
7	Coupler, grease	1	308730	Only substitute with 6304-B
8	Charger, battery (120 V AC / 60 Hz)	1	343500	Models 598-B, CLR-B and 599-B
	Charger, battery (230 V AC / 50 Hz)	1	343523	Models 599-F
N/A	Coupler, grease (optional)	1	6304-B	
N/A	Relief valve with gasket (optional)	1	340338	

All parts are available to order as service kit.

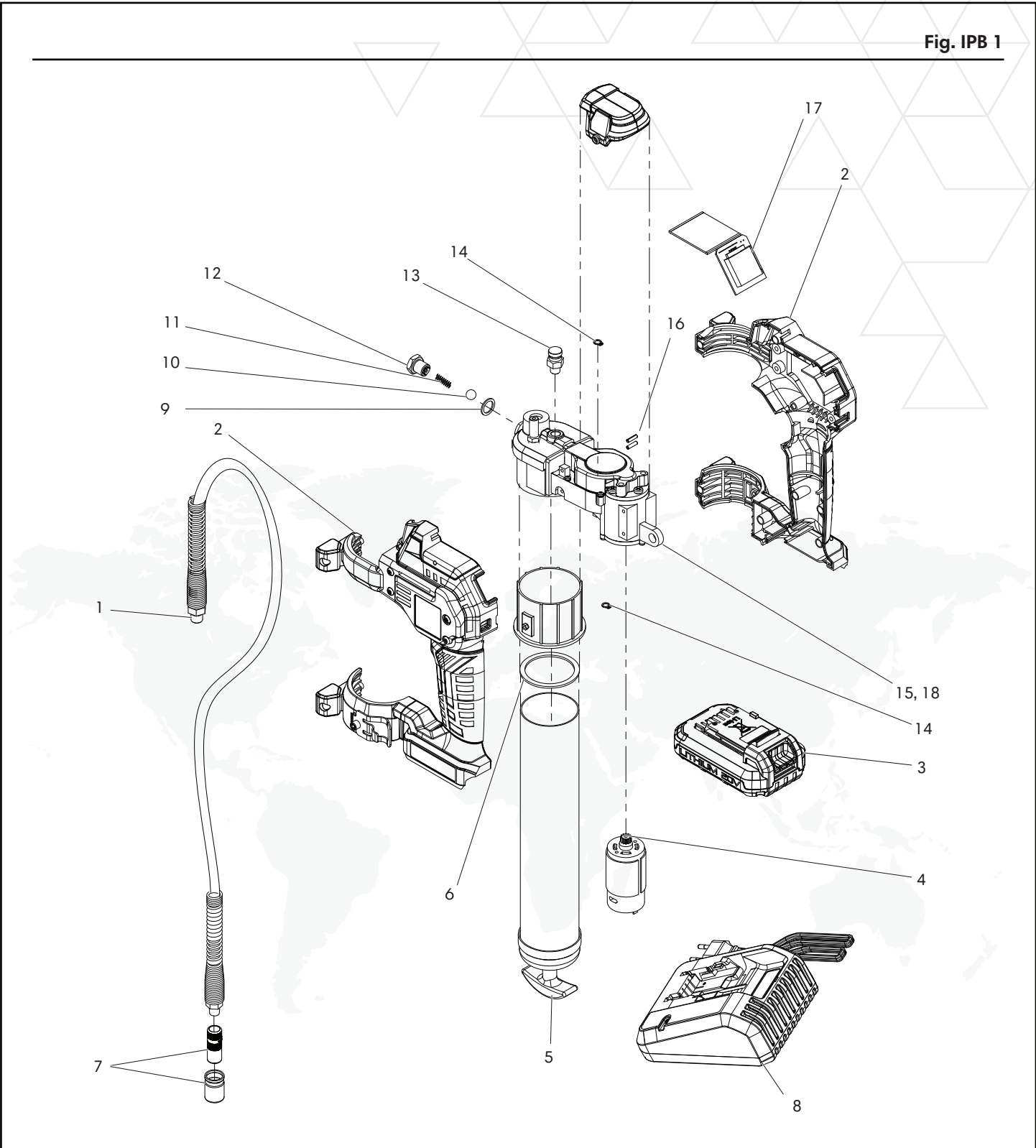
<sup>1)</sup> Replacement of these items by anyone other than an authorized Alemite Service Center voids warranty.

**REPLACEMENT KITS**

Kit Type	Kit number	Item	Description
Ball check kit	393795-23	9	Gasket (copper)
		10	Ball, check, 3/8 in diameter
		11	Spring, check
		12	Plug, check
Bleed valve kit	286315	13	Vent valve
Head kit <sup>1)</sup>	393821-5 <sup>1)</sup>	9	Gasket (copper)
		14	Ring, retaining
		15	Piston
		16	Pin, roll
		18	Head and bearing assembly
PCB kit <sup>1)</sup>	393821-4 <sup>1)</sup>	17	Wires
			Display
			Battery terminals
			LED switch
			Power plug for BT module
			Thermal protector
			Reset button
Loader	91108	N/A	Filler 1/8 NPT

<sup>1)</sup> Replacement of these items by anyone other than an authorized Alemite Service Center voids warranty.

Fig. IPB 1



This page left intentionally blank.





## Warranty

The instructions do not contain any information on the warranty. This can be found in Support and Download, under Warranty, available at: [www.skf.com/alemite](http://www.skf.com/alemite).

### [alemite.com](http://alemite.com)

\* Alemite, LLC is a registered trademark.

The contents of this publication are the copyright of the publisher and may not be reproduced (even extracts) unless prior written permission is granted. Every care has been taken to ensure the accuracy of the information contained in this publication but no liability can be accepted for any loss or damage whether direct, indirect or consequential arising out of the use of the information contained herein.

March 2023 · Form 671125 Version 2

# PISTOLET GRAISSEUR SUR BATTERIE

Modèles 598-B, 598CLR-B, 599-B et 599-F, modèles de base 598 et 599



Date de publication **mars 2023**

Numéro de document **671125**

Version **2**

# MATIÈRES

- **Explication des termes de mise en garde en matière de sécurité (pg. 3)**
- **Instructions de sécurité (pg. 4)**
  - Consignes générales de sécurité pour l'outillage électrique (pg. 4)
- **Sécurité d'autrui (pg. 5)**
- **Consignes particulières de sécurité (pg. 5)**
- **Risques résiduels (pg. 6)**
- **Vibrations (pg. 6)**
- **Marquage des outils (pg. 6)**
- **Entretien (pg. 7)**
- **Protection de l'environnement (pg. 7)**
- **Instructions de sécurité pour les batteries et le chargeur (pg. 8)**
  - Batteries (pg. 8)
  - Chargeur (pg. 8)
- **Sécurité électrique (pg. 9)**
- **Batteries et chargeur (pg. 10)**
  - Règles de sécurité pour les batteries et le chargeur (pg. 10)
  - Fonctionnement du chargeur de batterie (pg. 10)
- **Description (pg. 11)**
  - Accessoires en option (pg. 11)
  - Caractéristiques (pg. 11)
  - Modèles 598 et 599 (pg. 11)
  - Modèle 598 (pg. 12)
  - Modèle 599-F (pg. 12)
  - Fonction des témoins rouge et vert du chargeur (pg. 13)
  - Affichage LED (pg. 13)
- **Utilisation et entretien de l'outil (pg. 14)**
- **Retrait de l'adaptateur de tube de graisse (pg. 14)**
- **Chargement du pistolet graisseur (pg. 14)**
  - Cartouche de chargement (pg. 14)
  - Chargement par aspiration (pg. 14)
- **Pompe de chargement (pg. 15)**
- **Amorçage forcé (pg. 15)**
  - Encrassement du clapet (pg. 15)
  - Chargement par aspiration (pg. 15)
- **Fonctionnement du pistolet (pg. 16)**
- **Sélection de la vitesse (pg. 16)**
- **Fonctions de l'affichage LCD (pg. 16)**
  - Indication de calage (pg. 16)
  - Indication de perte d'amorçage (pg. 16)
- **Éclairage (pg. 16)**
- **Liste des pièces (pg. 17)**
- **Kits de rechange (pg. 17)**
- **Répartition illustrée des pièces (pg. 18)**
- **Garantie (pg. 20)**

# EXPLICATION DES TERMES DE MISE EN GARDE EN MATIÈRE DE SÉCURITÉ

## REMARQUE

Met l'accent sur des conseils et recommandations utiles, ainsi que sur des informations permettant un fonctionnement performant et fiable.

## ⚠ ATTENTION

Signale une situation dangereuse susceptible d'entraîner des blessures ou dégâts matériels sans gravité si des précautions ne sont pas prises.

## ⚠ AVERTISSEMENT

Signale une situation dangereuse risquant d'entraîner des blessures graves voire mortelles si des précautions ne sont pas prises.

## ⚠ DANGER

Signale une situation dangereuse qui entraînera des blessures graves voire mortelles si des précautions ne sont pas prises.

# INSTRUCTIONS DE SÉCURITÉ

## Consignes générales de sécurité pour l'outillage électrique

### ⚠ AVERTISSEMENT

Lisez toutes les précautions de sécurité, les instructions, les illustrations et les spécifications fournies avec cet outil électrique. Le non-respect de toutes les instructions ci-dessous peut entraîner un choc électrique, un incendie et/ou des blessures graves.



Conserver toutes les consignes et instructions pour pouvoir s'y référer à l'avenir. Le terme « outil électrique » mentionné dans les consignes se réfère à un outil branché sur secteur (à fil) ou alimenté par batterie (sans fil).

### 1. Sécurité des lieux de travail

- 1.1 **Maintenir les lieux de travail propres et bien éclairés.** Les lieux encombrés ou sombres invitent les accidents.
- 1.2 **Ne pas utiliser d'outils électriques dans les atmosphères explosibles, par exemple en présence de liquides, gaz ou poussière inflammables.** Les outils électriques produisent des étincelles pouvant enflammer la poussière ou les vapeurs.
- 1.3 **Ne pas laisser des enfants ni des spectateurs s'approcher lorsqu'on se sert d'un outil électrique.** Les distractions peuvent causer une perte de contrôle.

### 2. Sécurité électrique

- 2.1 **La fiche d'un outil électrique doit s'adapter à la prise. Ne jamais modifier la fiche en quoi que ce soit. N'utiliser aucun adaptateur avec les outils électriques à mise à la terre.** Les fiches et prises correspondantes non modifiées réduiront le risque d'électrocution.
- 2.2 **Éviter tout contact du corps avec les surfaces mises à la terre telles que celles des canalisations, radiateurs, cuisinières et réfrigérateurs.** Il y a un risque accru d'électrocution en cas de mise à la terre du corps.
- 2.3 **Ne pas exposer les outils électriques à la pluie ni à l'humidité.** La pénétration d'eau dans un outil électrique accroîtra le risque d'électrocution.
- 2.4 **Ne pas maltraiter le cordon. Ne jamais se servir**

**du cordon pour transporter, tirer ou débrancher un outil électrique. Ne pas approcher le cordon d'une source de chaleur, de l'huile, des arêtes vives ou de pièces, parts, mobiles.** Un cordon endommagé ou emmêlé accroît le risque

### 2.5 d'électrocution.

**Lorsqu'on se sert d'un outil électrique à l'extérieur, utiliser un cordon prolongateur conçu à cet effet.** L'utilisation d'un tel cordon réduit le

### 2.6 risque d'électrocution.

**Si on ne peut éviter d'utiliser un outil électrique dans un endroit humide, employer une alimentation protégée par dispositif différentiel résiduel (DDR).** L'utilisation d'un DDR réduit le risque d'électrocution.

NOTE Le terme "dispositif à courant résiduel (RCD)" peut être remplacé par les termes "disjoncteur de fuite à la terre (GFCI)" ou "disjoncteur de fuite à la terre (ELCB)".

### 3. Sécurité personnelle

- 3.1 **Rester attentif, se concentrer sur son travail et faire preuve de bon sens lorsqu'on se sert d'un outil électrique. Ne pas se servir d'un outil électrique en état d'ébriété ni sous l'influence de stupéfiants ou de médicaments.** Un moment d'inattention en cours d'utilisation d'outils électriques risque d'entraîner des blessures graves.
- 3.2 **Utiliser un équipement de protection individuelle. Toujours porter des lunettes de protection.** L'utilisation d'un équipement de protection, tel que masque antipoussière, chaussures de sécurité à semelle antidérapante, casque de chantier ou protecteurs d'oreilles, adapté aux conditions réduira le risque de blessures.
- 3.3 **Empêcher une mise en marche intempestive.**

Veiller à ce que la commande soit en position d'arrêt avant de raccorder l'outil à l'alimentation électrique et/ou au bloc-batterie, de se saisir de l'outil ou de le transporter. Le transport d'outils électriques avec le doigt sur la commande ou leur mise sous tension alors que celle-ci est en position de marche invite les accidents.

- 3.4 **Retirer toute clé de réglage avant de mettre l'outil en marche.** Une clé laissée serrée sur une pièce rotative d'un outil électrique risque d'entraîner des blessures.
- 3.5 **Ne pas trop se pencher en avant. Garder un bon équilibre en permanence.** Cela permet de garder un meilleur contrôle d'un outil électrique dans des situations imprévues.
- 3.6 **Porter des vêtements appropriés. Ne pas porter de vêtements amples ni de bijoux. Maintenir les cheveux, les vêtements et les gants à l'écart des pièces mobiles.** Les vêtements amples, les bijoux ou les cheveux longs peuvent se prendre dans les pièces mobiles.
- 3.7 **Si des dispositifs sont prévus pour le raccordement à des installations de dépoussiérage, veiller à les raccorder et à les utiliser correctement.** Le dépoussiérage peut réduire les dangers présentés par la poussière.

#### 4. Utilisation et entretien d'un outil électrique

- 4.1 **Ne pas forcer un outil électrique. Utiliser un outil électrique adapté à l'application.** Un tel outil fera mieux son travail plus en sécurité à la vitesse pour laquelle il a été conçu.
- 4.2 **Ne pas se servir d'un outil électrique si la commande ne le démarre et ne l'arrête pas.** Tout outil électrique dont la commande ne fonctionne pas est dangereux et doit être réparé.
- 4.3 **Débrancher la fiche de la prise et/ou le bloc-batterie de l'outil avant d'effectuer tout réglage, de changer d'accessoire ou de ranger des outils électriques.** De telles mesures préventives de sécurité réduisent le risque de mise en marche intempestive d'un outil électrique.
- 4.4 **Ranger les outils électriques inactifs hors de la portée des enfants et ne laisser personne qui n'est pas familiarisé avec l'outil ou ses instructions s'en servir.** Les outils électriques sont dangereux entre les mains d'utilisateurs non formés.
- 4.5 **Entretien des outils électriques. Vérifier les pièces mobiles pour voir si elles sont désaxées ou grippées, les autres pièces pour voir si elles**

**sont cassées ou dans tout autre état susceptible d'affecter le fonctionnement d'un outil électrique. Si un outil électrique est endommagé, le faire réparer avant de s'en resservir.** De nombreux accidents sont causés par des outils électriques mal entretenus.

- 4.6 **Maintenir les outils de coupe bien affûtés et propres.** Les outils de coupe dont les tranchants sont bien aiguisés ont moins de chances de se gripper et sont plus faciles à contrôler
- 4.7 **Utiliser un outil électrique, ses accessoires et ses embouts conformément à ces instructions, en tenant compte des conditions de travail et de la tâche à accomplir.** L'emploi d'un outil électrique pour des opérations autres que celles pour lesquelles il est conçu pourrait entraîner une situation dangereuse
- 4.8 **Gardez les poignées et les surfaces de préhension sèches, propres et exemptes d'huile et de graisse.** Les poignées glissantes et les surfaces de préhension ne permettent pas une manipulation et un contrôle sûrs de l'outil dans des situations inattendues.

#### 5. Utilisation et entretien d'un outil sur batterie

- 5.1 **Ne recharger une batterie qu'avec le chargeur spécifié par le fabricant.** Un chargeur adapté à un type particulier de bloc-batterie peut créer un risque d'incendie quand il est utilisé avec un autre type de bloc-batterie.
- 5.2 **N'utiliser les outils électriques qu'avec les blocs-batteries spécifiés.** L'emploi de tout autre bloc-batterie peut créer un risque de blessures et d'incendie.
- 5.3 **Lorsqu'un bloc-batterie n'est pas en service, ne pas l'approcher d'objets métalliques tels que trombones, pièces de monnaie, clés, clous, vis ou autres petits objets métalliques pouvant relier une borne à une autre.** La mise en court-circuit des bornes de batterie peut entraîner des brûlures ou un incendie.
- 5.4 **Si une batterie est maltraitée, du liquide peut en être expulsé ; éviter tout contact. Le liquide expulsé d'une batterie peut causer une irritation ou des brûlures.** En cas de contact fortuit, rincer à l'eau. Si du liquide touche les yeux, consulter un médecin.
- 5.5 **N'utilisez pas de batterie ou d'outil endommagé ou modifié.** Les batteries endommagées ou modifiées peuvent présenter un comportement

imprévisible entraînant un incendie, une explosion ou risqué de blessure.

**5.6 N'exposez pas une batterie ou un outil au feu ou à une température excessive.** L'exposition au feu ou à une température supérieure à 130 °C peut provoquer une explosion REMARQUE La température "130 °C" peut être remplacée par la température "265 °F".

**5.7 Suivez toutes les instructions de charge et ne chargez pas la batterie ou l'outil en dehors de la plage de température spécifiée dans les instructions.** Une charge incorrecte ou à des températures en dehors de la plage spécifiée peut endommager la batterie et augmenter le risque d'incendie.

## 6. Révision

**6.1 Faire réviser l'outil par un réparateur qualifié qui n'utilise que des pièces de rechange identiques.** Cela garantira que l'outil électrique restera sûr.

**6.2 Ne réparez jamais les blocs-batteries endommagés.** L'entretien des batteries ne doit être effectué que par le fabricant ou des prestataires de services agréés.

## Sécurité d'autrui

Cet appareil n'est pas conçu pour être utilisé par des personnes (y compris les enfants) inexpérimentées ou dont les capacités physiques, sensorielles ou mentales sont réduites, sauf si celles-ci sont sous la surveillance ou ont reçu des instructions d'utilisation appropriées de la personne responsable de leur sécurité.

Les enfants doivent être surveillés afin d'éviter qu'ils ne jouent avec l'appareil.

## Consignes particulières de sécurité

Toujours porter des lunettes de protection Les injections accidentelles de graisse causent des blessures très graves Ne tenir le flexible que dans la zone de la protection par ressort Éviter une mise en marche intempestive Veiller à ne pas appuyer sur le commutateur lors de l'insertion de la batterie.

Remplacer le flexible au premier signe d'usure, de pincement ou d'endommagement de la gaine extérieure.

Ne pas recourber le flexible pour qu'il ne se pince pas.

Ne pas trop se pencher en avant. Garder un bon équilibre en permanence. Cela permet un meilleur contrôle de l'outil dans les situations imprévues.

Utiliser un équipement de sécurité. Toujours porter des lunettes de protection. Porter un masque antipoussière, des chaussures de sécurité à semelle antidérapante, un casque de chantier ou des protecteurs d'oreilles adaptés aux conditions.

Le pistolet utilise des lubrifiants qui peuvent être inflammables et toxiques en cas d'ingestion. Ne pas se servir du pistolet près d'une flamme nue ni de quoi que soit d'autre susceptible de présenter des risques d'incendie.

Les graisses sont souvent commercialisées comme convenant aux hautes températures parce qu'elles doivent conserver leurs propriétés lubrifiantes dans les endroits chauds mais les lubrifiants peuvent être inflammables si la température est trop élevée. Lire toutes les mises en garde figurant sur les contenants de lubrifiant avant de se servir de ce pistolet. Ne pas utiliser des graisses inflammables avec ce pistolet graisseur.

### ⚠ AVERTISSEMENT

N'utiliser aucun flexible non homologué par Alemite. Une pression très élevée risque d'entraîner l'éclatement de la rallonge de buse ou du flexible court.

Remplacer le flexible au premier signe d'usure, de pincement ou d'endommagement de la gaine extérieure.

Suivre les instructions et les consignes concernant le flexible court. L'inobservation de cette consigne peut entraîner des blessures graves, voire mortelles.

**⚠️ AVERTISSEMENT**

Le pistolet graisseur peut produire une pression élevée.

Porter des lunettes de sécurité et des gants pour se protéger pendant l'utilisation. Ne pas approcher les mains de la partie dénudée en caoutchouc du flexible.

L'inobservation de cette consigne peut entraîner des blessures graves, voire mortelles.

**⚠️ AVERTISSEMENT**

La valeur d'émission vibratoire en utilisation réelle d'un outil électrique peut varier par rapport à la valeur déclarée suivant l'usage fait de l'outil. Il se peut que le niveau vibratoire excède le niveau déclaré.

Le fait d'ignorer cette règle peut entraîner des blessures graves, voire mortelles.

## Risques résiduels

L'utilisation de l'outil peut entraîner des risques résiduels supplémentaires pouvant ne pas être mentionnés dans les mises en garde ci-incluses. Ces risques peuvent résulter d'un usage non conforme, prolongé, etc. L'application des règlements de sécurité concernés et l'emploi de dispositifs de sécurité ne suffisent pas à empêcher certains risques résiduels, parmi lesquels :

- les blessures causées par un contact avec toute pièce rotative / mobile.
- les blessures causées lors du remplacement d'une pièce, lame ou accessoire quelconque.
- les blessures causées par l'utilisation prolongée d'un outil. Lors de l'utilisation d'un outil quelconque pendant des périodes prolongées, veiller à marquer des pauses régulières.
- les troubles auditifs.
- les risques sanitaires causés par l'inhalation de la poussière dégagée par l'emploi de l'outil (par exemple, lors du travail du bois, en particulier du chêne, du hêtre et de produits dérivés tels que le MDF).

## Vibrations

Les valeurs d'émission vibratoire indiquées dans les données techniques et dans la déclaration de conformité ont été mesurées en appliquant une méthode d'essai normalisée prévue par la norme EN 62841 et peuvent être utilisées pour comparer deux outils. La valeur déclarée d'émission vibratoire peut également être utilisée dans une évaluation préliminaire d'exposition.

Lors de l'évaluation de l'exposition aux vibrations effectuée pour déterminer les mesures de sécurité exigées par la directive 2002/44/EC visant à protéger les personnes utilisant régulièrement des outils électriques dans leur travail, une estimation de l'exposition des vibrations doit prendre en considération les conditions réelles d'emploi et la façon dont l'outil est utilisé, y compris tenir compte de toutes les parties du cycle de fonctionnement telles que les périodes d'arrêt de l'outil et celles de marche à vide, en plus du temps de déclenchement.

## Marquage des outils

Les symboles suivants apparaissent sur l'outil :

### ⚠ AVERTISSEMENT

L'utilisateur doit lire de manuel d'utilisation pour réduire les risques de blessures.

L'inobservation de cette consigne peut entraîner des blessures graves, voire mortelles.



### ⚠ ATTENTION

Ne regardez pas dans le faisceau lumineux.

Le non-respect de cette consigne peut entraîner des blessures légères.



## Entretien

Le pistolet graisseur est conçu pour fonctionner pendant une longue période avec un minimum d'entretien. Un fonctionnement toujours satisfaisant dépend d'un entretien approprié et d'un nettoyage régulier de l'outil.

Le chargeur n'exige aucun entretien en dehors d'un nettoyage régulier.

### ⚠ AVERTISSEMENT

Ne pas effectuer l'entretien d'un outil sur lequel est monté une batterie. Ne pas nettoyer le chargeur quand il est branché.

L'inobservation de ces consignes peut entraîner des blessures graves, voire mortelles.

### REMARQUE

Nettoyer régulièrement les ouïes d'aération de l'outil et du chargeur à l'aide d'une brosse souple ou d'un chiffon sec.

Nettoyer régulièrement le carter du moteur avec un chiffon humide. N'utiliser aucun produit nettoyant abrasif ou à base de solvant.

## Protection de l'environnement

Si ce produit Alemite doit éventuellement être remplacé ou s'avère désormais inutile, ne pas le jeter avec les déchets ménagers. Mettre ce produit au rebut séparément.

Il se peut que les règlements locaux prévoient une collecte sélective des articles électriques ménagers dans les déchetteries municipales ou chez le détaillant lors de l'achat d'un produit neuf.

### REMARQUE

Collecte séparée. Ne pas jeter avec les déchets ménagers ordinaires.



### REMARQUE

La collecte sélective des produits et emballages usagés permet de les recycler et de les réutiliser.

La réutilisation de matières recyclées aide à éviter une pollution de l'environnement et réduit la demande de matières premières.



### REMARQUE

Décharger complètement la batterie et la retirer de l'outil.

Les batteries NiCd, NiMH et Li-Ion sont recyclables. Les apporter chez tout réparateur agréé ou centre de recyclage local.



## Instructions de sécurité pour les batteries et le chargeur

Ce manuel contient d'importantes instructions de sécurité et d'utilisation concernant le chargeur de batterie.

### ⚠ DANGER

Ne pas tester avec des objets conducteurs.  
Ne pas charger une batterie endommagée.  
Remplacer la batterie immédiatement.  
Risque d'électrocution : du courant alternatif de 120 ou 230 V est présent aux bornes du chargeur.  
L'inobservation de ces consignes peut entraîner des blessures graves, voire mortelles.

## Batteries

- Ne jamais essayer de les ouvrir pour une raison quelconque.
- Ne pas exposer une batterie à l'eau.
- Ne pas les entreposer dans des endroits où la température risque de dépasser 40 °C (105 °F), tels que les appentis ou bâtiments métalliques, pendant l'été.
- Ne les charger qu'à des températures ambiantes de 10 à 40 °C (50 à 104 °F).
- Ne les charger qu'au moyen du chargeur fourni avec l'outil.
- Lors de la mise au rebut des batteries, suivre les instructions données dans la section.

### REMARQUE

Ne pas essayer de charger des batteries endommagées.



**REMARQUE**

Ne pas exposer une batterie au feu.

**⚠ DANGER**

Ne pas exposer une batterie à des étincelles ni à une flamme.

Le liquide de batterie peut brûler.

Ne pas éclabousser une batterie avec de l'eau ou d'autres liquides ni la plonger dedans. Cela pourrait causer une défaillance prématurée des éléments.

L'inobservation de ces consignes entraînera des blessures graves, voire mortelles.

**⚠ DANGER**

Ne jamais essayer d'ouvrir un bloc-batterie pour une raison quelconque. Si le boîtier en plastique du bloc-batterie se casse ou se fêle, le faire recycler dans un centre de réparation.

L'inobservation de ces consignes entraînera des blessures graves, voire mortelles.

**⚠ ATTENTION**

Ne charger les blocs-batteries avec aucun autre chargeur.

Ne charger aucun autre type de batterie avec le chargeur. D'autres types de batteries risquent d'éclater.

Ne pas nettoyer le chargeur quand il est branché dans une prise de courant.

L'inobservation de ces consignes peut entraîner des blessures graves.

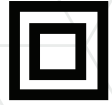
**Charger**

- Avant de se servir d'un chargeur de batterie, lire toutes les instructions et conseils de prudence figurant sur le chargeur, le bloc-batterie et le produit utilisant celui-ci.
- Ne pas exposer un chargeur à la pluie, à la neige ni au gel.
- Ne pas maltraiter le cordon. Ne jamais transporter le chargeur en le tenant par le cordon ni tirer dessus pour le débrancher. Tirer sur la fiche plutôt que sur le cordon pour débrancher le chargeur. Faire remplacer immédiatement un cordon d'alimentation et dispositif de décharge de traction endommagés ou usés. Ne pas essayer de réparer un cordon d'alimentation.
- Placer le cordon à un endroit où personne ne marchera ni ne trébuchera dessus et où il ne risquera pas d'être endommagé ni soumis à des contraintes.
- Ne pas se servir d'un cordon prolongateur, sauf en cas de nécessité absolue. L'emploi d'un cordon prolongateur ne convenant pas pourrait faire courir un risque d'incendie et d'électrocution.
- Ne pas se servir d'un chargeur s'il a été frappé violemment, est tombé ou est autrement endommagé ; l'apporter dans un centre de réparation qualifié.
- Ne pas démonter un chargeur ni un bloc-batterie. L'apporter dans un centre de réparation qualifié quand un entretien ou une réparation est nécessaire. Un remontage incorrect peut entraîner un risque d'électrocution ou d'incendie.
- Débrancher le chargeur de la prise avant de le nettoyer pour limiter le risque d'électrocution. Charger le bloc-batterie dans un endroit bien aéré ; ne pas couvrir le chargeur et la batterie avec quoi que ce soit pendant la charge.
- Ne pas entreposer un chargeur ni des blocs-batteries dans des endroits où la température risque d'atteindre ou dépasser 50 °C (122 °F) tels qu'une remise métallique ou une voiture en été. Les hautes températures peuvent provoquer une détérioration de l'accumulateur.
- Ne pas recharger un bloc-batterie lorsque la température est inférieure à 5 °C (40 °F) ou supérieure à 40 °C (105 °F). Cela est très important pour un fonctionnement correct.
- Ne pas incinérer un bloc-batterie. Il peut exploser dans un feu.
- Ne pas charger une batterie dans des endroits humides ou mouillés.

- Ne pas faire de court-circuit entre les bornes d'un bloc-batterie. Des températures très élevées pourraient entraîner des blessures ou un incendie.
- Cet appareil n'est pas conçu pour être utilisé par des personnes (y compris les enfants) inexpérimentées dont les capacités physiques, sensorielles ou mentales sont réduites.
- Un bloc-batterie contient des batteries lithium-ion rechargeables. Les batteries doivent être recyclées ou mises au rebut correctement. Déposer les batteries épuisées chez le revendeur de batteries de recharge ou au centre de recyclage local.

**REMARQUE**

Le chargeur est à double isolation et n'exige aucun fil de terre. Vérifier que la tension secteur correspond à celle indiquée sur la plaque signalétique. Ne jamais remplacer le chargeur par une prise secteur ordinaire.



**⚠ ATTENTION\***

Ne chargez pas de piles non rechargeables.  
Le non-respect peut entraîner des blessures graves.

**Sécurité électrique**

- Si le cordon d'alimentation est endommagé, il doit être remplacé par le fabricant ou par un centre de réparation agréé Alemite afin d'éviter tout danger.

**Autocollants sur l'outil**

Symboles suivants apparaissent sur l'outil.

 Time-lag miniature fuse link, 3.15A

IEC                      IEEE/ANSI                      IEEE/ANSI

**REMARQUE**

Le chargeur est conçu pour être utilisé exclusivement à l'intérieur.



**REMARQUE**

Lire le manuel d'utilisation avant l'emploi.



## Batteries et chargeur

### Règles de sécurité pour les batteries et le chargeur

Ce manuel contient des instructions de sécurité et d'utilisation importantes applicables aux batteries numéros 343291 et 343521, ainsi qu'aux chargeurs de batteries 343289, 343500, 343501 et 343523.

#### ⚠ AVERTISSEMENT

Avant de se servir d'un chargeur de batterie, lire toutes les instructions et conseils de prudence figurant sur le chargeur (8), la batterie (3) et les produits utilisant celle-ci.

Ne pas utiliser de cordon prolongateur, sauf nécessité absolue. L'emploi d'un cordon prolongateur inadapté pourrait faire courir un risque d'incendie et d'électrocution. Si un cordon prolongateur doit être utilisé, s'assurer qu'il est de calibre 18. S'assurer que le nombre, la taille et la forme des broches de la fiche du cordon prolongateur sont les mêmes que sur celle du chargeur. Veiller à ce que le cordon prolongateur soit câblé correctement et en bon état électrique.

Ne pas incinérer la batterie, même si elle est gravement endommagée ou complètement usée. La batterie risque d'exploser dans un feu.

Si le cordon d'alimentation est endommagé, il doit être remplacé par le fabricant, un réparateur ou une personne possédant les mêmes qualifications afin d'éviter tout danger.

L'inobservation de cette consigne peut entraîner des blessures graves, voire mortelles.

#### ⚠ ATTENTION

- Ne pas exposer un chargeur à la pluie, à la neige ni au gel.
- S'assurer que le cordon se trouve à un endroit où personne ne marchera ni ne trébuchera dessus et où il ne risquera pas d'être endommagé ni soumis à des contraintes.
- Ne pas se servir d'un chargeur dont le cordon ou la fiche est endommagé. Le remplacer immédiatement.
- Ne pas se servir d'un chargeur s'il a été frappé violemment, est tombé ou est autrement endommagé.
- Ne pas démonter un chargeur.
- Le chargeur est conçu pour fonctionner sur courant électrique domestique standard. Ne l'utiliser sur aucune autre tension.
- Des charges consécutives peuvent causer une surchauffe. Si on doit recharger une batterie de façon répétée, attendre 15 minutes environ pour permettre au chargeur de refroidir.
- Ne pas introduire de corps étrangers dans le logement pour batterie de la station de charge.
- Ne pas démonter une batterie.
- Ne pas entreposer l'ensemble pistolet/batterie dans des endroits où la température peut atteindre ou dépasser 40 °C (104 °F).
- Ne pas mettre une batterie en court-circuit.
- Ne pas placer le chargeur dans un endroit très chaud ou froid. Il fonctionne le mieux à une température ambiante normale.

## Fonctionnement du chargeur de batterie

Ne charger une batterie qu'à l'aide du chargeur fourni ou d'un chargeur mobile 343289 en option. S'assurer que la tension du circuit d'alimentation est la même que celle qui est indiquée sur la plaque signalétique du chargeur. S'assurer que la batterie s'enclenche correctement avec les contacts du chargeur.

La batterie devient légèrement chaude au toucher quand elle se recharge. Cela est normal et n'indique aucun problème.

### Laisser une batterie dans le chargeur

Une batterie peut être laissée branchée indéfiniment dans un chargeur dont la LED verte est allumée. Le chargeur offre un mode d'ajustage automatique à puissance maximum qui lui permet de fonctionner à pleine capacité. Ajuster les batteries à puissance maximum chaque semaine ou lorsqu'elles n'offrent plus la même autonomie. Pour utiliser les modes d'ajustage automatique à puissance maximum, placer une batterie dans un chargeur pendant au moins 8 heures.

# DESCRIPTION

Ces pistolets graisseurs sont conçus pour distribuer des graisses à base de pétrole (NLGI 1 / NLGI 2) pour les applications générales de lubrification.



Chaque pistolet graisseur est équipé d'un moteur électrique à trois étages de réduction, ainsi que d'un mécanisme à bielle/manivelle qui entraîne la pompe à piston alternatif. Le moteur est alimenté par un bloc-batterie lithium-ion rechargeable de 20-volts. Un flexible haute pression de 1.22 mètre (48 po), un raccord de graissage pour usage intensif, un chargeur et uneallette moulée sont fournis avec le pistolet graisseur.

Le pistolet graisseur est pourvu d'un support universel compatible avec trois types de cylindres à graisse dont chacun a un diamètre extérieur différent : cylindre métallique standard, cylindre à tube transparent et cylindre métallique australien.

L'adaptateur de tube de graisse doit être enlevé de la partie inférieure de la poignée pour pouvoir utiliser le pistolet avec les cylindres de grand diamètre extérieur. Voir **Retrait de l'adaptateur de tube de graisse, page 14.** Chaque modèle de pistolet autre que le 598CLR-B est conçu pour 3 méthodes de chargement : cartouche, aspiration et pompe de chargement. Le modèle 598CLR-B n'a qu'une cartouche et une pompe de chargement. Les pistolets graisseurs sont amorcés par ressort et comportent un purgeur facilitant l'amorçage.

## TABLEAU 1

### Accessoires en option

Description	Numéro de référence
Chargeur mobile de batterie (12 V  - 24 V  input)	343289
Raccord de chargement	322610

## TABLEAU 2

### Caractéristiques

Contenance de cylindre de graisse	
Vrac	454 g (16 oz)
Taille de cartouche	397 g (14 oz)
Flexible	
Pression nominale	690 bar (10,000 psi)
Longueur	122 cm (48 po)
Poids	
Pression maxi	2.9 kg (6.3 lbs) 690 bar (10,000 psi)

Débit <sup>1)</sup>	
Grande vitesse	170 g/min (6 oz/min)
Basse vitesse	113 g/min (4 oz/min)

Précision du compteur <sup>1) 2)</sup>	
Grande vitesse	±3%
Basse vitesse	±4%
Plage du compteur	0 to 999 g (0.0 to 999 oz)

Pression acoustique (LpA) 69,5 dB(A), incertitude (K) 3 dB(A). Puissance acoustique (LpA) 80,5 dB(A), incertitude (K) 3 dB(A). Valeur d'émission vibratoire (ah) 0,6 m/s<sup>2</sup>, incertitude (K) 1.5 m/s<sup>2</sup>.

- 1) Graisse lithium NLGI 2 EP (densité 0,92) distribuée à 24 °C (75 °F) par l'intermédiaire du flexible fourni à raccord de graissage contre une pression supplémentaire de 10 bar (150 psi) (simule un graisseur à clapet à bille).
- 2) La précision du compteur est valable pour une utilisation avec la graisse lithium NLGI 2 EP (densité 092) à 24 °C (75 °F).



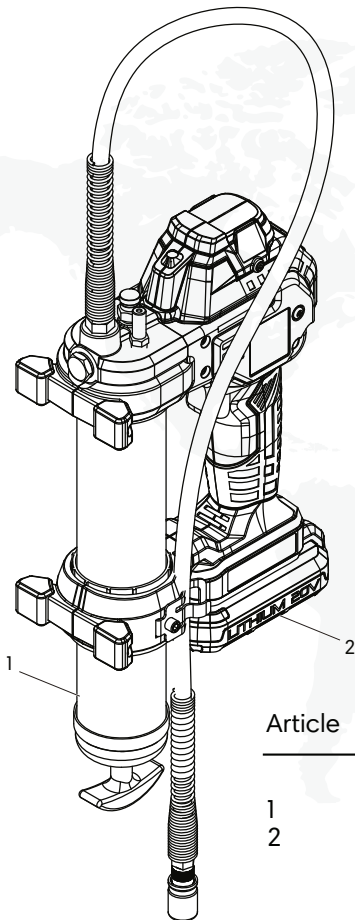
**TABLEAU 3**

**Modèles 598 (batterie lithium-ion 20 V 2,5Ah) et 599 (batterie lithium-ion 20 V 4,0Ah)**

Modèle	Nombre de batteries	Chargeur de batterie	Type de cylindre de graisse	Module Bluetooth
598-B	2	120 V c.a. / 60 Hz	Métallique standard	Non
598CLR-B	2	120 V c.a. / 60 Hz	Polycarbonate transparent	Non
599-B	2	120 V c.a. / 60 Hz	Métallique standard	Non
599-F	2	230 V c.a. / 50 - 60 Hz	Tube australien à adaptateur	Non

**Fig. 1**

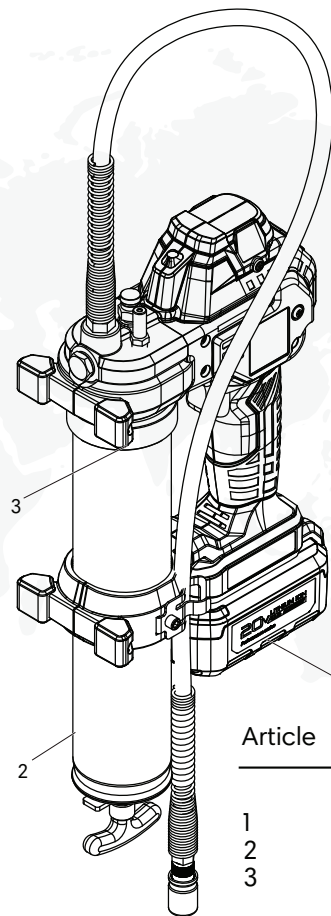
**Modèle 598**



Article	Description
1	Tube standard
2	Batterie 2.5 Ah

**Fig. 2**

**Modèle 599-F**



Article	Description
1	Batterie 4,0 Ah
2	Tube australien
3	Adaptateur

## Fonction des témoins rouge et vert du chargeur

Le témoin vert clignote une fois quand le chargeur est mis sous tension.

### TABLEAU 4

#### Affichage LED

Témoin LED	Description
Témoin vert clignotant ■ ■ ■ ■ ■ ■ ■ ■	Recharge
Témoin vert allumé ■ ■ ■ ■ ■ ■ ■ ■	Battery is fully charged
Témoin rouge clignotant à 4 Hz ■ ■ ■ ■ ■ ■ ■ ■	Batterie en mauvais état Le chargeur est capable de détecter une batterie affaiblie ou endommagée. Si cette situation de produit, cesser de recharger la batterie. La renvoyer à un centre de réparation ou à un centre de collecte pour recyclage (témoin rouge clignotant à 4 Hz).
Témoin rouge clignotant à 1 Hz/5 Hz ■ ■ ■ ■ ■ ■ ■ ■	Batterie chaude / froide. Lorsque le chargeur détecte qu'une batterie est trop chaude ou froide, la recharge est suspendue jusqu'à ce que la température de la batterie soit redevenue normale. Une fois que la température de la batterie est comprise entre 4 °C (40 °F) et 40 °C (104 °F), le chargeur passe automatiquement en mode de charge. Une surchauffe de batterie peut être attribuée à : <ul style="list-style-type: none"> <li>• Longue marche ininterrompue.</li> <li>• Température ambiante élevée.</li> <li>• Un ou plusieurs éléments endommagés.</li> </ul>

# UTILISATION ET ENTRETIEN DE L'OUTIL

## Retrait de l'adaptateur de tube de graisse de graisse

Se reporter à la **Fig. 3**:

1. Retirer les vis de fixation (20) de chaque côté de la poignée.
2. Tourner l'adaptateur (21) pour aligner l'attache (22) de l'adaptateur et la fente (19) de la poignée.
3. Faire glisser l'adaptateur (21) hors de la poignée une fois l'alignement obtenu.

## Chargement du pistolet graisseur

### REMARQUE

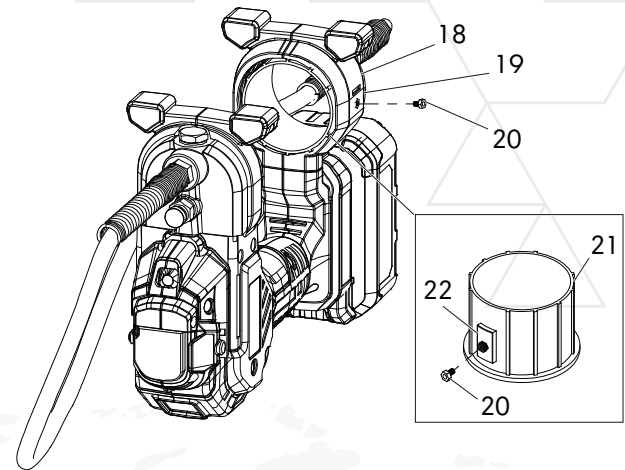
Se reporter à la liste des pièces (→ **Fig. IPB 1, page 18**) pour l'identification des composants pour les opérations suivantes.

## Cartouche de chargement

1. Dévisser le cylindre de graisse (5) du pistolet graisseur.
2. Tirer sur la tige de piston et enclencher la gorge de celle-ci avec la fente du chapeau du cylindre de graisse.
3. Retirer le capuchon en plastique de la cartouche.
4. Appliquer une pellicule de graisse sur la surface exposée de la cartouche. Cela n'est nécessaire que pour un pistolet neuf.
5. Introduire la cartouche dans le cylindre de graisse.
  - 5.1 Retirer le joint à ergot de la cartouche.
6. Visser le cylindre de graisse sur le pistolet.
7. Dégager la tige de piston de la fente du chapeau du cylindre de graisse.
  - 7.1 Enfoncer la tige de piston dans le cylindre de graisse.

Fig. 3

### Adaptateur de tube de graisse



## Chargement par aspiration

### REMARQUE\*

Pour les modèles 598 CLR-B et 599 CLR-B, passez à la pompe de charge. Un pistolet à graisse à tube transparent ne prend pas en charge l'aspiration de chargement.

1. Dévisser le cylindre de graisse (5) du pistolet.
2. Introduire la tête du cylindre de graisse sous la surface de graisse (→ **Fig. 4, page 15**).
3. Tirer lentement la tige de piston hors du chapeau du cylindre de graisse jusqu'à ce que la gorge soit visible.
4. Enclencher la gorge de la tige de piston avec la fente du chapeau du cylindre de graisse.
5. Visser le cylindre de graisse sur le pistolet.
6. Dégager la tige de piston de la fente du chapeau du cylindre de graisse.
  - 6.1 Enfoncer la tige de piston dans le cylindre de graisse.

## Pompe de chargement

1. Tirer la tige de piston et enclencher celui-ci en tournant la tige.
2. Mettre le raccord de chargement en place dans le coupleur de chargement.  
2.1 Appuyer pour maintenir le clapet du coupleur ouvert.
3. Actionner la pompe et observer le mouvement de la tige de piston.
4. Arrêter la pompe une fois que la gorge de la tige de piston est visible.
5. Dégager la tige de piston de la plaque suiveuse et l'enfoncer dans le cylindre de graisse.

### ⚠ ATTENTION

Le raccord de chargement du pistolet doit s'adapter au coupleur de chargement. La pompe risque de ne pas fonctionner si ces composants sont compatibles.

## Amorçage du pistolet

Dans la plupart des cas, le pistolet s'amorce simplement en pressant plusieurs fois la détente. Si de la graisse n'apparaît pas, l'air doit être purgé.

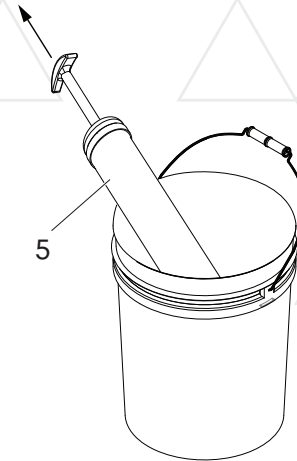
## Amorçage forcé

Cette procédure facilite manuellement l'expulsion de l'air du purgeur.

1. Tirer la tige de piston et enclencher la plaque suiveuse en tournant la tige.
2. Ouvrir la valve de purge en dévissant la tige d'environ deux tours.
3. Appuyer sur la tige de piston.
4. Une fois l'air éliminé, resserrer la tige de la valve de purge.
5. Actionner le pistolet plusieurs fois.
6. Une fois que de la graisse apparaît, dégager la tige de piston de la plaque suiveuse et l'enfoncer dans le cylindre de graisse.

Fig. 4

### Chargement par aspiration



### Encrassement du clapet

Le clapet de sortie peut être maintenu ouvert si le pistolet ne s'amorce pas. Enlever l'obturateur (12), nettoyer la bille (10) et le siège de celle-ci dans la tête (14).

## Fonctionnement du pistolet

La batterie (8) est expédiée à dessein avec une faible charge. La recharger avant de s'en servir.

- Se reporter à la section Fonctionnement du chargeur de batterie pour plus de détails.

### REMARQUE

Un logiciel de protection du moteur est installé sur le pistolet graisseur. Le logiciel met le moteur hors tension et l'affichage LCD s'allume avec un rétroéclairage rouge quand le pistolet cale par suite d'une obstruction de roulement, de conduite ou de graisseur. Relâcher la détente immédiatement si cette situation se produit.

Pour maximiser la durée de service du moteur, éviter de l'actionner quand il cale.

L'inobservation de cette consigne risque d'entraîner des dégâts matériels.

Le relâchement du bouton de réinitialisation quand les chiffres du compteur de graisse clignotent remet le compteur à zéro. Le relâchement du bouton de réinitialisation quand les segments du niveau dans le cylindre de graisse clignotent rétablit l'indication de niveau maximum. Le relâchement du bouton quand l'unité de mesure clignote fait changer d'unité de mesure.

### Indication de calage

En cas de calage (raccord ou conduite obstrué), le pistolet cesse de pomper de la graisse et l'affichage LCD s'allume avec un rétroéclairage rouge. Si cette situation se produit, relâcher la détente immédiatement. Examiner, nettoyer et/ou réparer le conduit avant d'essayer de distribuer de la graisse dans un système.

### Indication de perte d'amorçage

Une perte d'amorçage se produit quand de l'air est présent dans la graisse ou quand le cylindre de graisse est vide.

Lorsque cela se produit, l'écran LCD clignote en rouge pour indiquer que le pistolet ne pompe pas de graisse.

Pendant une perte d'amorçage, le compteur de graisse ne compte pas les courses à vide du piston.

## Sélection de la vitesse

Le pistolet est équipé d'une transmission électronique à 2 vitesses permettant d'obtenir un haut et un bas débits. Se reporter aux caractéristiques pour les performances à chaque vitesse. La haute vitesse est obtenue quand le sélecteur coulissant (24) (→ Fig. 5) est à la position 2. Il est possible d'obtenir la pression maximum aussi bien à haute (2) qu'à basse (1) vitesse.

## Fonctions de l'affichage LCD

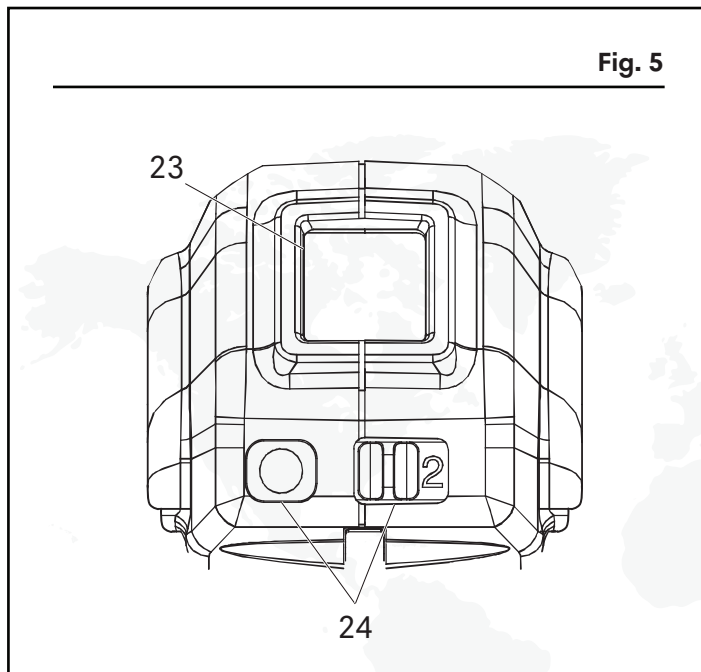
L'affichage à cristaux liquides (LCD) (23) fait apparaître un compteur électronique de graisse, un indicateur de niveau de graisse et un indicateur de charge de batterie. Pour allumer (ON) l'affichage LCD, appuyer une fois sur le bouton de réinitialisation (24) (→ Fig. 5).

Pour passer en mode de réinitialisation, appuyer sans le relâcher sur le bouton de réinitialisation. Au bout de 2 secondes, les chiffres du compteur de graisse et les unités de mesure (oz/g) du niveau dans le cylindre de graisse commencent à clignoter.

## Éclairage

Pour allumer (**ON**), appuyer une fois sur le bouton de réinitialisation. Si l'écran LCD n'est pas déjà allumé (**ON**), il est nécessaire d'appuyer deux fois sur le bouton pour allumer (**ON**) l'éclairage.

Pour éteindre (**OFF**) l'éclairage, appuyer une fois sur le bouton de réinitialisation. L'éclairage s'éteint (**OFF**) automatiquement au bout de 20 secondes sauf si la détente est actionnée pour distribuer de la graisse. Si on presse la détente pour activer le pistolet, l'éclairage reste allumé (**ON**) pendant les 20 secondes qui suivent le relâchement de la détente.



## LISTE DES PIÈCES

Article	Description	Quantité	Numéro de référence	Remarques
1	Flexible, graisse	1	343641	Ne jamais substituer
2	Coquille (poignée)	1	393821-3	
3	Batterie, 20 V 2,5 Ah	2	343291	Modèles 598 -B, CLR-B
	Batterie, 20 V 4,0 Ah	2	343521	Modèles 599-B, -F
4	Moteur (avec planétaire)	1	393821-1 <sup>1)</sup>	
	Moteur (avec planétaire), Européen		393821-2 <sup>1)</sup>	
5	Cylindre, graisse	1	339820	Modèles 598-B and 599-B
	Cylindre à tube transparent avec adaptateur	1	343632	Modèles 598CLR-B
	Cylindre, graisse, australien (adaptateur 343647, cylindre 343646)	1	343648	Modèles 599-F
6	Joint d'étanchéité	1	336523	
7	Coupleur, graisse	1	308730	Ne remplacer que par un 6304-B
8	Chargeur, batterie (120 V c.a./ 60 Hz)	1	343500	Modèles 598-B, CLR-B and 599-B
	Chargeur, batterie (230 V c.a./ 50 Hz)	1	343523	Modèles 599-F
N/A	Coupleur, graisse (en option)	1	6304-B	
N/A	Soupape de surpression avec joint d'étanchéité (en option)	1	340338	

Toutes les pièces peuvent être commandées comme kit de réparation.

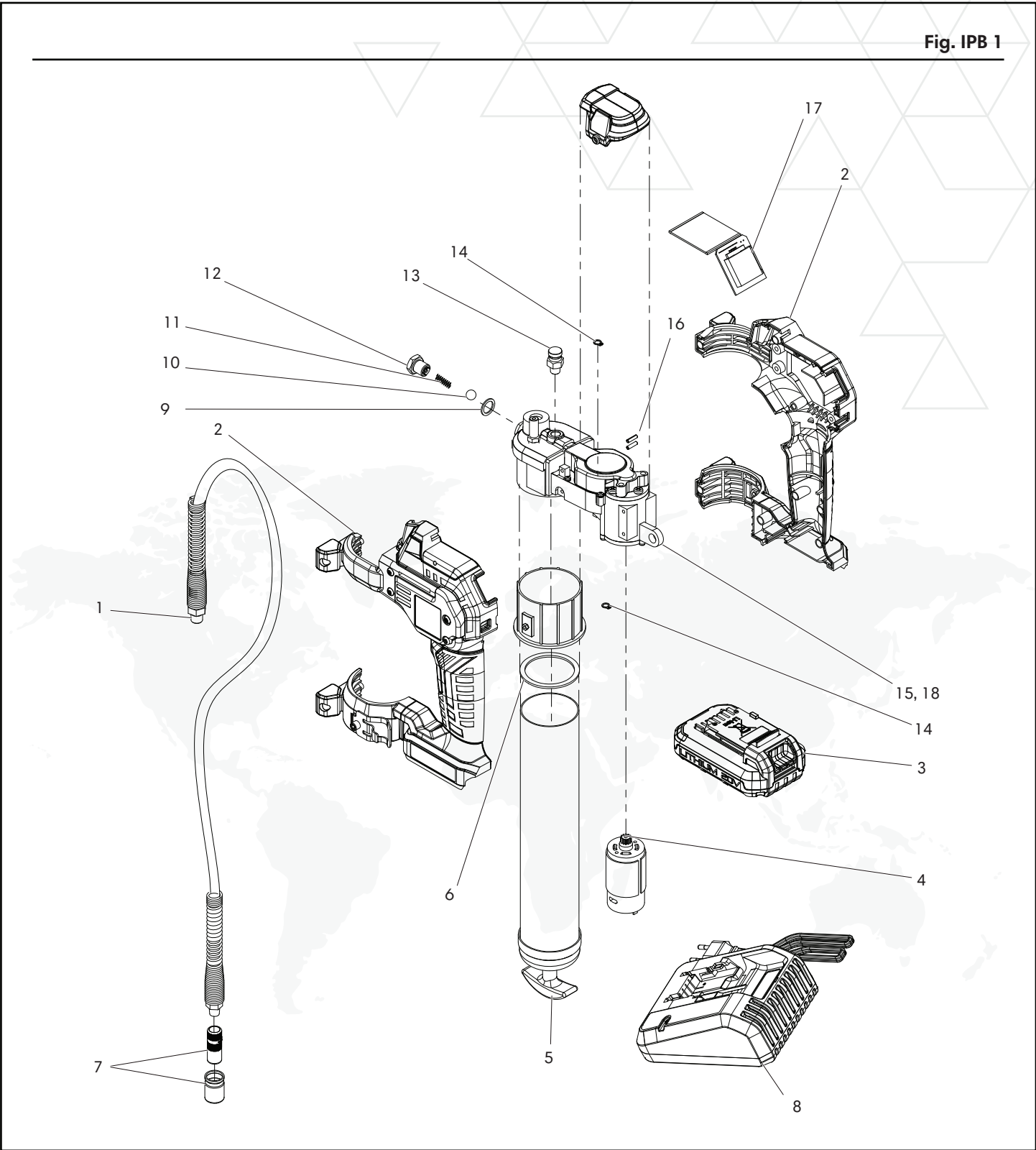
<sup>1)</sup> Le remplacement de ces pièces par quiconque autre qu'un centre de réparation agréé Alemite annule la garantie.

## KITS DE RECHANGE

Type de kit	Numéro de kit	Article	Description
Kit de clapet à bille	393795-23	9	Joint d'étanchéité (cuivre)
		10	Bille, clapet, 9.5 mm (3/8 po) de diamètre
		11	Ressort, clapet
		12	Obturateur, clapet
Kit de purgeur	286315	13	Valve de purge
Kit de tête <sup>1)</sup>	393821-5 <sup>1)</sup>	9	Joint d'étanchéité (cuivre)
		14	Anneau, retenue
		15	Piston
		16	Goupille, cylindrique
		18	Ensemble tête / roulement
Kit de carte de circuits imprimés <sup>1)</sup>	393821-4 <sup>1)</sup>	17	Fils
			Affichage
			Bornes de batterie
			Interrupteur LED
			Fiche d'alimentation pour module
			BluetProtecteur thermique Bouton de réinitialisation
Loader	91108	N/A	Remplisseur 1/8 NPT

<sup>1)</sup> Le remplacement de ces articles par une personne autre qu'un centre de service agréé Alemite annule la garantie.

Fig. IPB 1



Cette page laissée intentionnellement en blanc.





## Garantie

Les présentes instructions ne contiennent aucune information sur la garantie. Ces informations se trouvent à la rubrique Support and Download sous l'en-tête Warranty à : [www.skf.com/alemite](http://www.skf.com/alemite).

### [alemite.com](http://alemite.com)

® Alemite, LLC est une marque déposée.

Les droits relatifs au présent document sont réservés et il ne peut être reproduit (même en partie) sauf autorisation écrite préalable. Toutes les précautions ont été prises pour garantir l'exactitude des informations contenues dans ce document mais aucune responsabilité ne sera acceptée concernant toute perte ou dommage direct, indirect ou consécutif résultant de l'emploi des informations qu'il contient.

mars 2023 · Document 671125 Version 2

# PISTOLA DE ENGRASE SIN CORDÓN

Modelos 598-B, 598CLR-B, 599-B y 599-F, modelos base 598 y 599



Fecha de emisión	<b>March 2023</b>
Número de formulario	<b>671125</b>
Versión	<b>2</b>

# CONTENIDO

- **Explicación de las palabras de señales de seguridad (pg. 3)**
- **Instrucciones de seguridad (pg. 4)**
- Advertencias de seguridad de herramientas eléctricas generales (pg.4)
- Seguridad de otros (pg. 5)
- Seguridad específica (pg. 5)
- Riesgos residuales (pg. 6)
- Vibraciones (pg. 6)
- Etiquetas en herramientas (pg. 6)
- Mantenimiento (pg. 7)
- Proteja el medio ambiente (pg. 7)
- Instrucciones de seguridad para la batería y el cargador (pg. 8)
  - Baterías (pg. 8)
  - Cargador (pg. 8)
  - Seguridad eléctrica (pg. 9)
- Batería y cargador (pg. 10)
  - Reglas de seguridad de la batería y el cargador (pg. 10)
  - Operación del cargador de la batería (pg. 10)
- **Descripción (pg. 11)**
- Accesorios opcionales (pg. 11)
- Especificaciones (pg. 11)
- Modelo 598 (batería de litio de 20 V 2.5 Ah) y 599 (batería de litio de 20 V 4.0 Ah) (pg. 12)
- Modelo 598 (pg. 12)
- Modelo 599 (pg. 12)
- Función de luces rojas y verdes en el cargador (pg. 13)
- **Uso y cuidado de herramientas (pg. 14)**
- Adaptador de tubo de engrase (pg. 14)
- Cargue la pistola de engrase (pg. 14)
  - Cargue el cartucho (pg. 14)
  - Succión de carga (pg. 14)
  - Bomba del cargador (pg. 15)
- Pistola de cebado (pg. 15)
  - Cebado forzado (pg. 15)
- Operación de la pistola (pg. 16)
  - Selección de velocidad (pg. 16)
  - Funciones de la LCD (pg. 16)
  - Linterna (pg. 16)
- **Lista de piezas (pg. 17)**
- **Kits de repuesto (pg. 17)**
- **Desglose ilustrado de piezas (pg. 18)**
- **Garantía (pg. 20)**

# EXPLICACIÓN DE LAS PALABRAS DE SEÑALES DE SEGURIDAD

## NOTA

Hace hincapié en recomendaciones útiles, así como en información para una operación eficiente y sin problemas.

## ⚠ PRECAUCIÓN

Indica una situación peligrosa que puede ocasionar lesiones personales leves o daños materiales si no se toman medidas de precaución.

## ⚠ ADVERTENCIA

Indica una situación peligrosa que podría ocasionar lesiones personales graves o la muerte si no se toman medidas de precaución.

## ⚠ PELIGRO

Indica una situación peligrosa que ocasionará lesiones personales graves o la muerte si no se toman medidas de precaución.

# INSTRUCCIONES DE SEGURIDAD

## Advertencias de seguridad de herramientas eléctricas generales

### ⚠ AVERTISSEMENT

Lea todas las advertencias de seguridad, instrucciones, ilustraciones y especificaciones que se proporcionan con esta herramienta eléctrica. El incumplimiento de todas las instrucciones que se enumeran a continuación puede provocar una descarga eléctrica, un incendio y / o lesiones graves.



Guarde todas las advertencias e instrucciones como referencia para el futuro. El término "herramienta eléctrica" en las advertencias se refiere a su herramienta (con cordón) conectada a la red o a su herramienta (sin cordón) operada por batería.

### 1. Seguridad del área de trabajo

- 1.1 **Mantenga el área de trabajo limpia y bien iluminada.** Las áreas desordenadas u oscuras son propensas a accidentes.
- 1.2 **No opere herramientas eléctricas en atmósferas explosivas, como en presencia de líquidos, gases o polvo inflamables.** Las herramientas eléctricas producen chispas que pueden inflamar el polvo o los humos.
- 1.3 **No deje que niños y personas se acerquen durante la operación de la herramienta eléctrica.** Las distracciones pueden causar la pérdida de control.

### 2. Seguridad eléctrica

- 2.1 **Los enchufes de las herramientas eléctricas deben corresponder a la toma de corriente. No modifique nunca el enchufe de ninguna manera.** No use enchufes de adaptador con herramientas eléctricas puestas a tierra. Los enchufes sin modificar y las tomas de corriente correspondientes reducirán el riesgo de descarga eléctrica.
- 2.2 **Evite el contacto corporal con superficies puestas a tierra como tuberías, radiadores, hornillos y refrigeradores.** Existe un riesgo creciente de descarga eléctrica si su cuerpo está puesto a tierra.
- 2.3 **No exponga las herramientas eléctricas ni a la lluvia ni a condiciones húmedas.** El agua que

entra en una herramienta eléctrica aumentará el riesgo de descarga eléctrica.

- 2.4 **No use el cordón de forma indebida. No use nunca el cordón para transportar, tirar o desenchufar la herramienta eléctrica.** No acerque el cordón al calor, al aceite, a bordes afilados o a piezas móviles. Los cordones dañados o enredados aumentan el riesgo de descarga eléctrica.
- 2.6 **Al operar una herramienta eléctrica al aire libre, use un cordón de alargamiento adecuado para uso exterior.** El uso de un cordón adecuado para el aire libre reduce el riesgo de descarga eléctrica.
- 2.7 **Si tiene que operar una herramienta eléctrica en un lugar húmedo, use una fuente protegida de dispositivo de corriente residual (RCD).** El uso de un RCD reduce el riesgo de descargas eléctricas.

**NOTA** El término "dispositivo de corriente residual (RCD)" se puede reemplazar por el término "interruptor de circuito de falla a tierra (GFCI)" o "disyuntor de fuga a tierra (ELCB)".

### 3. Seguridad personal

- 3.1 **Esté alerta, observe lo que está haciendo y use el sentido común al operar una herramienta eléctrica. No use una herramienta eléctrica si está cansado o bajo la influencia de drogas, alcohol o medicamentos.** Un momento de falta de atención durante la operación de las herramientas eléctricas puede producir lesiones personales graves.
- 3.2 **Use equipos de protección personal. Lleve siempre puestos protectores para los ojos.** Los equipos protectores como la máscara contra el polvo, los zapatos de seguridad antideslizantes, el

casco o los protectores de oídos usados para condiciones apropiadas reducirán las lesiones personales.

### 3.3 Impida los arranques no intencionados.

**Asegúrese de que el interruptor esté en la posición de apagado antes de conectar a la fuente de alimentación o al grupo de baterías, recogiendo o transportando la herramienta.** El transporte de herramientas eléctricas con el dedo en el interruptor o la activación de herramientas eléctricas que tengan el interruptor pueden provocar accidentes.

### 3.4 Quite cualquier llave de ajuste antes de encender la herramienta eléctrica.

Una llave dejada sujeta a la pieza en movimiento de la herramienta eléctrica puede provocar lesiones personales.

### 3.5 No extienda el brazo demasiado. Mantenga una postura y un equilibrio adecuados en todo momento.

Esto permite un mejor control de la herramienta eléctrica en situaciones inesperadas.

### 3.6 Vístase de forma apropiada. No lleve ropa holgada o artículos de joyería. Mantenga el cabello, la ropa y los guantes alejados de las piezas móviles.

La ropa holgada, los artículos de joyería o el cabello largo pueden quedar atrapados en las piezas móviles.

### 3.7 Si se proporcionan dispositivos para la conexión de instrucciones de extracción y recogida de polvo, asegúrese de que estén conectados y debidamente usadas.

El uso de dispositivos de recogida de polvo puede reducir los peligros relacionados con el polvo.

## 4. Uso y cuidado de la herramienta eléctrica

### 4.1 No fuerce la herramienta eléctrica. Use la herramienta eléctrica correcta para su aplicación.

La herramienta eléctrica correcta hará un trabajo mejor y más seguro al ritmo para el que fue designada.

### 4.2 No use la herramienta eléctrica si el interruptor no la enciende ni la apaga.

Cualquier herramienta eléctrica que no pueda controlarse con el interruptor es peligrosa y debe repararse.

### 4.3 Desconecte el enchufe de la fuente de alimentación y el grupo de baterías de la herramienta eléctrica antes de hacer cualquier ajuste, cambiar accesorios o guardar herramientas eléctricas.

Dichas medidas de seguridad de prevención reducen el riesgo de

arrancar la herramienta eléctrica por accidente.

### 4.4 Guarde las herramientas eléctricas fuera del alcance de los niños y no deje que las personas no familiarizadas con la herramienta eléctrica o estas instrucciones operen la herramienta eléctrica.

Una herramienta eléctrica es peligrosa en manos de usuarios sin capacitar.

### 4.5 Efectúe el mantenimiento de las herramientas eléctricas. Compruebe si hay piezas móviles desalineadas o atascadas, piezas rotas y cualquier otra condición que pueda afectar la operación de la herramienta eléctrica. Si se daña la herramienta eléctrica, se debe reparar antes de usar.

Muchos accidentes son causados por un mantenimiento indebido de las herramientas eléctricas.

### 4.6 Mantenga las herramientas de corte afiladas y limpias.

Las herramientas de corte debidamente mantenidas y bien afiladas es menos probable que se atasquen y son más fáciles de controlar.

### 4.7 Use la herramienta eléctrica, accesorios y brocas, etc. según estas instrucciones, teniendo en cuenta las condiciones laborales y el trabajo que se vaya a efectuar.

El uso de la herramienta eléctrica para operaciones diferentes de las previstas podría producir una situación peligrosa.

### 4.8 Mantenga los mangos y las superficies de agarre secas, limpias y libres de aceite y grasa.

Los mangos resbaladizos y las superficies de agarre no permiten un manejo y control seguros de la herramienta en situaciones inesperadas.

## 5. Uso y cuidado de las herramientas eléctricas

### 5.1 Recargue solo el cargador de baterías especificado por el fabricante.

Un cargador adecuado para un tipo de grupo de baterías puede crear un riesgo de incendio cuando se use con otro grupo de baterías.

### 5.2 Use herramientas eléctricas solamente con grupos de baterías diseñadas específicamente.

El uso de cualquier otro grupo de baterías puede crear un riesgo de lesión e incendio.

### 5.3 Cuando no se use el grupo de baterías, no lo acerque a otros objetos de metal, como sujetapapeles, monedas, llaves, clavos, tornillos u otros objetos metálicos pequeños, que puedan efectuar una conexión de un borne a otro.

El cortocircuito de los bornes de la batería puede causar quemaduras o un incendio.

### 5.4 En condiciones de abuso, el líquido puede ser

**expulsado de la batería; evite el contacto. El líquido expulsado de la batería puede causar irritaciones o quemaduras.** Si se produce un contacto por accidente, enjuague con agua. Si el líquido hace contacto con los ojos, busque ayuda médica.

- 5.5 No utilice una batería o herramienta que esté dañada o modificada.** Las baterías dañadas o modificadas pueden exhibir un comportamiento impredecible que resulte en incendio, explosión o riesgo de lesiones.
- 5.6 No exponga una batería o herramienta al fuego ni a una temperatura excesiva. La exposición al fuego o a una temperatura superior a 130 °C puede provocar una explosión.** Nota La temperatura "130 °C" se puede reemplazar por la temperatura "265 °F".
- 5.7 Siga todas las instrucciones de carga y no cargue la batería o la herramienta fuera del rango de temperatura especificado en las instrucciones.** La carga incorrecta o a temperaturas fuera del rango especificado puede dañar la batería y aumentar el riesgo de incendio.

## 6. Service

- 6.1 Un técnico de reparación capacitado debe efectuar el servicio de la herramienta eléctrica usando solamente piezas de repuesto idénticas.** Esto permitirá mantener la seguridad de la herramienta eléctrica.
- 6.2 Nunca dé servicio a los paquetes de baterías dañados.** El servicio de los paquetes de baterías solo debe ser realizado por el fabricante o los proveedores de servicio autorizados.

## Seguridad de otros

No está previsto que este aparato sea utilizado por personas (incluidos niños) con capacidades sensoriales o mentales reducidas, o falta de experiencia y conocimientos, a menos que se les supervise o se les dé instrucciones sobre el uso del aparato por parte de una persona responsable de su seguridad.

Se debe supervisar a los niños para asegurarse de que no jueguen con el aparato.

## Seguridad específica

Lleve siempre puestos protectores para los ojos. Las lesiones por inyección de grasa son una lesión muy grave. Mantenga la manguera solamente en el área del protector de resorte. Evite arranques por accidente. Asegúrese de que el interruptor no esté oprimido al insertar el grupo de baterías.

Reemplace la manguera cuando se produzcan los primeros indicios de desgaste, retorceduras o daños en el recubrimiento exterior.

No doble la manguera de modo que se retuerza.

No extienda el brazo de forma excesiva. Mantenga una postura y un equilibrio adecuados en todo momento. Una postura y un equilibrio apropiados permiten controlar mejor la herramienta en situaciones inesperadas.

Use equipos de seguridad. Lleve siempre puestos protectores para los ojos.

Se debe usar una máscara contra el polvo, zapatos de seguridad antideslizantes, casco o protección de oídos para condiciones apropiadas.

La pistola usa lubricantes, que pueden ser inflamables y venenosos si se ingieren. No use la pistola cerca de una llama u otros peligros de incendio.

Las grasas se distribuyen en el mercado como resistentes a las altas temperaturas porque deben mantener sus propiedades lubricantes en áreas calientes, pero los lubricantes pueden ser inflamables si la temperatura es demasiado alta. Lea todas las advertencias sobre lubricantes antes de usar esta pistola. No use grasas inflamables con esta pistola de engrase.

**⚠ ADVERTENCIA**

No use ninguna manguera que no haya sido aprobada por Alemite. La presión extrema puede hacer que reviente la extensión de la boquilla o la manguera flexible.

Reemplace la manguera cuando se produzcan los primeros indicios de desgaste, retorceduras o daños en el recubrimiento exterior.

Siga las instrucciones y advertencia de la manguera flexible. De no cumplir con esto se pueden producir lesiones personales o la muerte.

**⚠ ADVERTENCIA**

La pistola de engrase puede desarrollar una presión elevada.

Use gafas de seguridad y guantes para protegerse durante la operación. No acerque las manos a la parte de caucho expuesta de la manguera.

De no cumplir con esto se pueden producir lesiones personales o la muerte.

- Lesiones causadas por el uso prolongado de una herramienta. Al usar cualquier herramienta durante períodos prolongados, asegúrese de tomarse descansos regulares.
- Deterioro del oído.
- Peligros de salud causados al inhalar polvo producido al usar esta herramienta (ejemplo: al trabajar con madera, especialmente roble, haya y Tablaros de madera de densidad intermedia).

**⚠ ADVERTENCIA**

El valor de las emisiones de las vibraciones durante el uso real de la herramienta eléctrica puede diferir del valor declarado dependiendo de las formas en que se vaya a usar la herramienta. El nivel de vibraciones puede aumentar por encima el nivel indicado.

De no cumplir con esto se pueden producir lesiones personales o la muerte.

**Vibraciones**

Se han medido los valores de las emisiones de las vibraciones declarados indicados en los datos técnicos y la declaración de conformidad según un método de prueba estándar proporcionado por EN 62841 y puede usarse para comparar una herramienta con otra. El valor de las emisiones de las vibraciones declaradas también puede usarse en una evaluación preliminar de la exposición.

Al evaluar la exposición para determinar las medidas de seguridad según 2002/44/EC para proteger a personas regularmente usando herramientas eléctricas en empleo, se debe tener en cuenta una estimación de la exposición a las vibraciones, las condiciones reales de uso y la forma en que se usa la herramienta, incluido tener en cuenta todas las piezas del ciclo de operación como las veces en el interruptor de la herramienta está en apagado y cuando está en funcionamiento en vacío además del tiempo de activación.

**Riesgos residuales**

Pueden producirse riesgos adicionales al usar la herramienta que tal vez no se indiquen en las advertencias de seguridad incluidas. Estos riesgos pueden deberse al uso indebido, uso prolongado, etc.

Incluso con la aplicación de las reglas de seguridad pertinentes y la implementación de dispositivos de seguridad, no se pueden evitar ciertos riesgos residuales. Entre estos se incluyen:

- Lesiones causadas al tocar piezas giratorias/móviles
- Lesiones causadas al cambiar piezas, hojas o accesorios

## Etiquetas en herramientas

Se muestran los símbolos siguientes en la herramienta:

### ⚠️ ADVERTENCIA

Para reducir el riesgo de lesiones, el usuario debe leer el manual de instrucciones.



De no cumplir con esto se pueden producir lesiones personales o la muerte.

### ⚠️ PRECAUCIÓN

No mire fijamente al haz de luz.

El incumplimiento puede provocar lesiones personales leves.



## Mantenimiento

La pistola de engrase se ha diseñado para operar durante un tiempo largo con un mínimo de mantenimiento. La operación satisfactoria continua depende del cuidado apropiado y de la limpieza regular de la herramienta.

Su cargador no requiere ningún mantenimiento además de la limpieza regular.

### ⚠️ ADVERTENCIA

No efectúe el mantenimiento en la herramienta con la batería instalada. No limpie el cargador enchufado con la batería.

De no cumplir con esto se pueden producir lesiones personales o la muerte.

### NOTA

Limpie regularmente las ranuras de ventilación en la herramienta y el cargador usando un cepillo de cerdas suaves o un trapo seco.

Limpie regularmente la caja del motor usando un trapo humedecido. No use ningún limpiador abrasivo o basado en disolvente.

## Proteja el medio ambiente

Si un día considera necesario reemplazar su producto Alemite, o si ya no le sirve, no lo eche a la basura con sus desechos caseros. Ponga este producto a disposición para una recogida separada.

Los reglamentos locales pueden proporcionar una recogida separada de productos eléctricos de la casa, en basureros municipales o por parte del minorista cuando se compre un producto nuevo.

### NOTA

Recogida separada. No lo deseche con la basura normal de la casa.



### NOTA

La recogida separada de productos y empaques usados permite reciclar y volver a usar los materiales.

La reutilización de materiales reciclados ayuda a impedir la contaminación medioambiental y reduce la demanda de materias primas.



**NOTA**

Haga funcionar la batería hasta que se agote y después sáquela de la herramienta.



Las baterías de NiCd, NiMH y iones de litio son reciclables. Llévelas a cualquier agente de reparación autorizado o de reciclaje local.

**NOTA**

No exponga la batería al fuego.

**⚠ PELIGRO**

No exponga la batería a chispas o llamas. El líquido de la batería puede quemarse. No salpique ni sumerja en agua ni en otros líquidos. Esto puede causar una falla prematura de los elementos. De no cumplir con esto se pueden producir lesiones graves o la muerte.

## Instrucciones de seguridad para la batería y el cargador

Este manual contiene instrucciones de seguridad y operación importantes para el cargador de baterías.

**⚠ PELIGRO**

No pruebe con objetos conductores.  
No cargue la batería dañada.  
Reemplace de inmediato.  
Riesgo de descarga eléctrica de 120 ó 230 VCA presentes en los bornes del cargador.  
De no cumplir con esto se pueden producir lesiones graves o la muerte.

**⚠ PELIGRO**

No trate nunca de abrir el grupo de baterías por ninguna razón. Si la caja de plástico del grupo de baterías se rompe o se agrieta, devuélvalo a un centro de servicio para su reciclaje.  
De no cumplir con esto se pueden producir lesiones graves o la muerte.

## Baterías

- No trate de abrirlas nunca por ningún motivo.
- No exponga la batería al agua.
- No guarde en lugares donde la temperatura pueda ser mayor que 40 °C (105 °F) como cobertizos exteriores o construcciones de metal en verano.
- Cargue solamente a temperaturas ambiente entre 10 y 40 °C (50 y 104 °F).
- Cargue solamente usando el cargador proporcionado con la herramienta.
- Al desechar las baterías, siga las instrucciones indicadas en la sección.

**⚠ PRECAUCIÓN**

No cargue los grupos de baterías con ningún otro cargador.

No cargue ningún otro tipo de batería con el cargador de baterías. Pueden reventar otros tipos de baterías.

No limpie el cargador enchufado con la batería.

De no cumplir con ello se pueden producir lesiones personales graves.

## Cargador

- Antes de usar este cargador de baterías, lea todas las instrucciones y marcas de precaución en el cargador de la batería, grupo de baterías y producto usando la batería.
- No exponga el cargador a la lluvia, nieve o escarcha.
- No use el cordón de forma indebida. No transporte el cargador colgando del cordón ni tire de él para desconectarlos del receptáculo. Tire del enchufe en vez de del cordón al desconectar el cargador. Reemplace el cordón de alimentación dañado o desgastado y el aliviador de tensión de inmediato. No trate de reparar el cordón de alimentación.
- Localice el cordón de modo que no se pise, no se tropiece con él ni se someta a daños o esfuerzos.
- No use un cordón de alargamiento a menos que sea absolutamente necesario. El uso de un cordón de alargamiento indebido podría producir un riesgo de incendio y descarga eléctrica.
- No opere el cargador si ha recibido un impacto fuerte, se ha dejado caer o se ha dañado de alguna forma, llévelo a un técnico de reparaciones capacitado.
- No desarme el cargador ni el grupo de baterías. Llévelo a un centro de reparaciones cuando requiera servicio o reparación. El rearmado incorrecto puede producir riesgos de descarga eléctrica o incendios.
- Desenchufe el cargador de la toma de corriente antes de tratar de limpiarlo para reducir el riesgo de una descarga eléctrica.
- Cargue el grupo de baterías en un lugar bien ventilado; no cubra el cargador ni la batería con nada mientras se carga.
- No guarde el cargador ni los grupos de baterías en lugares donde la temperatura pueda ser mayor que 50 °C (122 °F) como cobertizos exteriores de metal o un automóvil en verano. Las temperaturas elevadas pueden deteriorar la batería de almacenamiento.
- No cargue el grupo de baterías cuando la temperatura es inferior a 5 °C (40 °F) o superior a 40 °C (105 °F) Esto es muy importante para la operación apropiada.
- No incinere el grupo de baterías. Puede estallar en un incendio. No cargue la batería en lugares húmedos o mojados.
- No cortocircuite entre bornes del grupo de baterías. Las temperaturas muy altas podrían causar lesiones personales o incendios.

- Este aparato no está previsto ser usado por personas (incluidos niños) con capacidades físicas, sensoriales o mentales reducidas o falta de experiencia y conocimientos.
- El grupo de baterías contiene baterías de iones de litio recargables. Las baterías deben reciclarse o desecharse debidamente. Entregue sus grupos de baterías gastados en su tienda minorista de reemplazo local, o su centro de reciclaje.

### ⚠ PRECAUCIÓN\*

No cargue baterías no recargables.

El incumplimiento puede ocasionar lesiones personales graves.

## Etiquetas en herramientas

Se muestran los símbolos siguientes en la herramienta.



### NOTA

El cargador es para uso interior solamente.



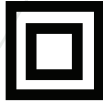
### NOTA

Lea el manual de instrucciones antes del uso.



**REMARQUE**

El cargador tiene un aislamiento doble y no requiere ningún cable de puesta a tierra. Compruebe que el voltaje de la red corresponda al voltaje nominal. No trate nunca de reemplazar el cargador por un enchufe de red normal.



**Seguridad eléctrica**

- Si el cordón de suministro está dañado, debe ser reemplazado por el fabricante o un centro de servicio Alemite autorizado para evitar el peligro.



## Batería y cargador

### Reglas de seguridad de la batería y el cargador

Este manual contiene instrucciones importantes de seguridad y operación para los números de pieza 343291 y 343521 y cargadores de baterías 343289, 343500, 343501 y 343523.

#### ⚠ ADVERTENCIA

Antes de usar este cargador de baterías, lea todas las instrucciones y marcas de precaución en el cargador de la batería (8), batería (3) y producto usando la batería.

No se debe usar el cordón de alargamiento a menos que sea absolutamente necesario. El uso de un cordón de alargamiento indebido podría producir un riesgo de incendio y descarga eléctrica. Si se debe usar un cordón de alargamiento, asegúrese de que sea del calibre 18. Compruebe para asegurarse de que todas las clavijas del enchufe del cordón de alargamiento sean del mismo número, tamaño y forma que las del enchufe del cargador. Asegúrese de que el cordón de alargamiento esté debidamente conectado y en buenas condiciones eléctricas.

No incinere la batería, aun cuando esté muy dañada o completamente desgastada. La batería puede estallar e incendiarse.

Si el cordón de suministro está dañado, debe ser reemplazado por el fabricante o un centro de servicio Alemite autorizado para evitar el peligro.

De no cumplir con esto se pueden producir lesiones personales o la muerte.

#### ⚠ PRECAUCIÓN

- No exponga el cargador a la lluvia, nieve o escarcha.
- Asegúrese de que el cordón esté ubicado de modo que no se pise, no se tropiece con él ni se someta a daños o esfuerzos.
- No haga funcionar el cargador con un cordón o un enchufe dañados Reemplace de inmediato.
- No opere el cargador si ha recibido un impacto fuerte, se ha dejado caer o se ha dañado de alguna forma.
- No desarme el cargador.
- El cargador está diseñado para operar con corriente eléctrica estándar del hogar No trate de usarlo con cualquier otro voltaje.
- Las cargas consecutivas pueden causar recalentamiento Si tiene que recargar la batería de forma consecutiva, espere unos 15 minutos para dejar que se enfríe el cargador.
- No inserte materiales extraños en la ranura para la batería en el apoyo del cargador.
- No desarme la batería.
- No guarde el conjunto de pistola y batería en lugares donde la temperatura pueda llegar o exceder los 40 °C (104 °F).
- No cortocircuite la batería.
- No ponga el cargador en una área que esté a temperaturas extremas Funciona mejor a una temperatura ambiente normal.

## Operación del cargador de la batería

Cargue la batería solo con un cargador proporcionado o un cargador móvil opcional 343289. Verifique que el voltaje del circuito de alimentación sea el mismo que el mostrado en la placa de especificaciones del cargador. Asegúrese de que la batería se conecte debidamente con los contactos del cargador.

La batería se puede calentar ligeramente al tacto mientras se carga. Esta es una condición normal, y no indica un problema.

### Deje la batería en el cargador

La batería se puede dejar conectada en el cargador con el LED verde brillando de forma indefinida. El cargador tiene una modalidad de afinado automático que permite que funcione a la capacidad máxima. Afine las baterías semanalmente o cuando la batería deje de efectuar la misma cantidad de trabajo. Para usar las modalidades de afinado automático, coloque una batería en el cargador durante un mínimo de 8 horas.



# DESCRIPCIÓN

Estas pistolas de engrase inalámbricas están diseñadas para distribuir grasas derivadas del petróleo (NLGI 1/ NLGI 2) para aplicaciones de lubricación general.



Cada pistola de engrase está equipada con un motor eléctrico que posee tres etapas de reducción de engranajes, así como un mecanismo de manivela y yugo que impulsa la bomba de pistones alternativa. El motor es impulsado por un grupo de baterías recargable de iones de litio de 20-voltios. Se incluyen con la pistola de engrase una manguera flexible de alta presión de 48 pulg (1219 mm), un acoplador de engrase de servicio pesado, un cargador y estuche moldeado.

La pistola de engrase tiene un apoyo universal compatible con tres tipos de cilindros de engrase, cada uno de diferentes diámetros exteriores: cilindro de metal estándar, cilindro de tubo transparente y cilindro de metal australiano.

Se debe quitar el adaptador de tubo de engrase de la parte inferior de la manija para usar la pistola con cilindros exteriores grandes. Consulte **Adaptador de tubo de engrase, página 14**. Cada modelo de pistola, que no sea el modelo 598CLR-B, está diseñado para una carga de 3 vías; cartucho, succión y bomba de cargador. El modelo 598CLR-B tiene solo un cartucho y una bomba de cargador. Las pistolas de engrase están cebadas por resorte e incluyen una válvula de purga de aire para contribuir al cebado.

## TABLA 1

### Accesorios opcionales

Descripción	Número de pieza
Cargador de la batería móvil (entrada de 12 V  a 24 V  )	343289
Conexión del cargador	322610

## TABLA 2

### Especificaciones

Capacidad del cilindro de grasa	
Granel	454 g (16 onzas)
Tamaño del cartucho	397 g (14 onzas)
Conjunto de manguera	
Presión nominal	690 bar (10,000 psi)
Longitud	122 cm (48 pulg)
Peso	2.9 kg (6.3 lbs)
Presión máxima	690 bar (10,000 psi)
Caudal <sup>1)</sup>	
Alta velocidad	170 g/min (6 onzas/min)
Baja velocidad	113 g/min (4 onzas/min)
Precisión del medidor <sup>1) 2)</sup>	
Alta velocidad	±3%
Baja velocidad	±4%
Intervalo del medidor	0 to 999 g (0.0 to 999 onzas)

Presión acústica (LpA) 69.5 dB(A), incertidumbre (K) 3 dB(A). Potencia acústica (LwA) 80.5 dB(A), incertidumbre (K) 3 dB(A) incertidumbre (K), 3 dB(A), valor de las emisiones de las vibraciones (Ah) 0.6 m/s<sup>2</sup>, incertidumbre (K) 1.5 m/s<sup>2</sup>.

- 1) Grasa de litio NLGI 2 EP (peso específico 0.92) a 24 °C (75 °F) distribuida por el conjunto de manguera incluido con acoplador de engrase y contra 10 bares (150 psi) de presión añadida (simula una conexión de engrase con retención de bola).
- 2) La precisión del medidor es válida para usar con grasa de litio NLGI 2 EP (peso específico 0.92) a 24 °C (75 °F).



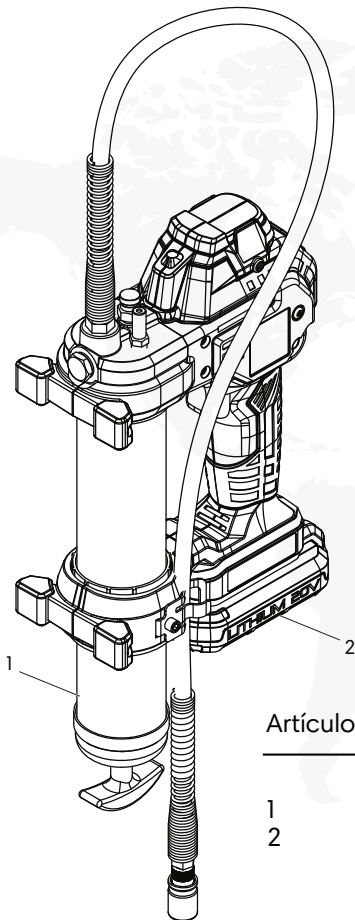
**TABLA 3**

**Modelo 598 (batería de litio de 20 V 2.5 Ah) y 599 (batería de litio de 20 V 4.0 Ah)**

Modelo	Cant. de baterías	Cargador de baterías	Tipo de cilindro de engrase	Módulo Bluetooth
598-B	2	120 V CA / 60 Hz	Metal estándar	Non
598CLR-B	2	120 V CA / 60 Hz	Policarbonato transparente	Non
599-B	2	120 V CA / 60 Hz	Metal estándar	Non
599-F	2	230 V CA / 50 - 60 Hz	Tubo australiano con adaptador	Non

**Fig. 1**

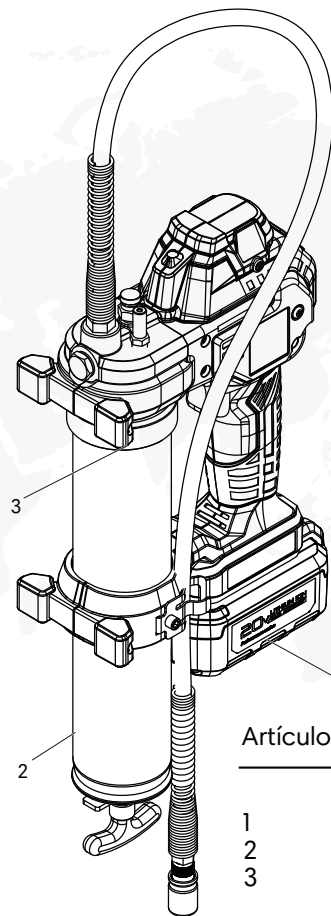
**Modelo 598**



Artículo	Descripción
1	Tubo estándar
2	Batería de 2.5 Ah

**Fig. 2**

**Modelo 599-F**



Artículo	Descripción
1	Batería de 4.0 Ah
2	Tubo australiano
3	Adaptador



# USO Y CUIDADO DE HERRAMIENTAS

## Adaptador de tubo de engrase

Vea la **Fig. 3**:

1. Quite los tornillos de retención (**20**) de cada lado de la manija.
2. Gire el adaptador (**21**) para alinear la pestaña (**22**) del adaptador con la ranura (**19**) en la manija.
3. Deslice el adaptador (**21**) sacándolo de la manija después del alineamiento.

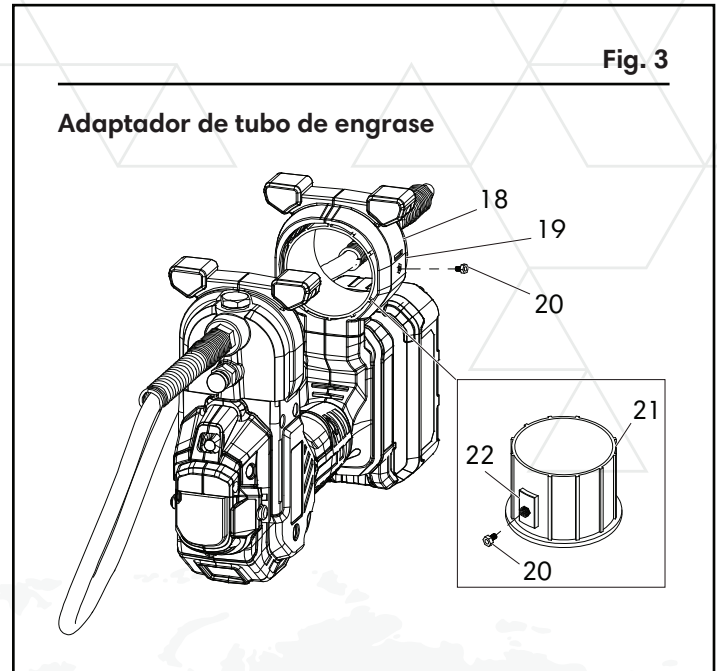
## Cargue la pistola de engrase

### NOTA

Consulte la lista de piezas (→ **Fig. IPB 1, página 19**) para identificar los componentes en los procedimientos siguientes.

## Cargue el cartucho

1. Desenrosque el cilindro de engrase (**5**) de la pistola de engrase.
2. Tire de la varilla seguidora y conecte la muesca en la varilla del seguidor con la ranura en la tapa del cilindro de engrase.
3. Quite la tapa de plástico del cartucho.
4. Aplique una película de grasa a la superficie interior expuesta del cartucho. Esto solo es necesario para la nueva pistola.
5. Inserte el cartucho en el cilindro de engrase.  
**5.1** Quite el sello con pestañas del cartucho.
6. Enrosque el cilindro de engrase en la pistola.
7. Desenganche la varilla del seguidor de la ranura en la tapa del cilindro de engrase.  
**7.1** Empuje la varilla del seguidor en el cilindro de engrase.



## Succión de carga

### NOTA\*

Para modelos 598CLR-B y 599CLR-B, pase a Bomba de carga. La pistola de engrase con un tubo transparente no admite succión de carga.

1. Desenrosque el cilindro de engrase (**5**) de la pistola.
2. Inserte la cabeza del cilindro de engrase debajo de la superficie de grasa (→ **Fig. 4, page 15**).
3. Tire lentamente de la varilla del seguidor hacia afuera de la tapa del cilindro de engrase hasta que la muesca sea visible.
4. Conecte la muesca en la varilla del seguidor con la ranura en la tapa del cilindro de engrase.
5. Enrosque el cilindro de engrase en la pistola.
6. Desenganche la varilla del seguidor de la ranura en la tapa del cilindro de engrase.  
**6.1** Empuje la varilla del seguidor en el cilindro de engrase.

## Bomba del cargador

1. Tire de la varilla del seguidor y conecte el seguidor girante la varilla.
2. Asiente la conexión del cargador en el acoplador del cargador.  
2.1 Empuje hacia abajo para retener la válvula del acoplador abierta.
3. Opere la bomba y observe el movimiento de la varilla del seguidor.
4. Descontinúe la operación de la bomba una vez que sea visible la muesca en el seguidor.
5. Desconecte la varilla del seguidor del seguidor y empuje en el cilindro de engrase.

### ⚠ PRECAUCIÓN

La conexión del cargador en la pistola debe corresponder con el acoplador del cargador. Es posible que la bomba no funcione si los componentes no son compatibles.

## Pistola de cebado

En la mayoría de los casos, la pistola se cebará simplemente operando el gatillo varias veces. Si no aparece la grasa, se debe purgar aire.

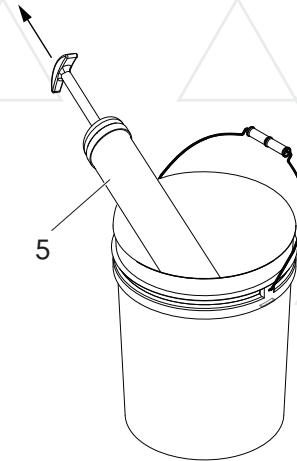
## Cebado forzado

Este proceso ayuda manualmente al descargar el aire de la válvula de purga.

1. Tire de la varilla del seguidor y conecte el seguidor girando la varilla.
2. Abra la válvula de ventilación desenroscando el vástago aproximadamente dos vueltas.
3. Empuje la varilla del seguidor.
4. Una vez eliminado el aire, apriete el vástago de la válvula de ventilación.
5. Opere la pistola varias veces.
6. Desconecte la varilla del seguidor del seguidor y empuje dentro del cilindro de engrase.

Fig. 4

### Carga de succión



### Contaminación de la válvula de retención

La retención de salida puede mantenerse abierta si no se limpia la pistola. Quite el tapón (12), limpie la bola (10) y el asiento de la bola de la cabeza. (14).

## Operación de la pistola

La batería (8) se envía de forma intencionada con una carga baja. Cargue la batería antes de usarla.

- Consulte los detalles de la sección de operación del cargador de la batería.

### NOTA

La pistola de engrase está equipada con software para proteger el motor. El software cortará la corriente al motor y la LCD se iluminará con una luz trasera roja continua cuando el cojinete, la línea o la grasea bloqueados cale la pistola. Suelte el gatillo de inmediato si ocurre esto.

No opera con la pistola calada para prolongar al máximo la vida útil del motor.

De no cumplir con ello se pueden producir daños importantes.

soltar el botón mientras los segmentos del nivel de cilindro de engrase estén destellando se restablecerá el medidor a lleno. Al soltar el botón mientras destella la unidad de medición se cambiará la unidad de medición.

### Indicación de calado

Durante la condición de calado (en caso de una conexión o una línea obstruidas) la pistola dejará de bombear grasa y la pantalla LCD se iluminará con una luz roja trasera. Si se produce la condición, suelte de gatillo de inmediato Inspeccione, limpie y arregle el conducto de grasa antes de tratar de distribuir grasa al sistema.

### Indicación de pérdida de cebado

Se produce una pérdida de cebado cuando haya aire en la grasa o cuando el cilindro de engrase esté vacío.

Cuando ocurra esto, la pantalla LCD destellará de color rojo para indicar que la pistola no está bombeando grasa.

Durante la pérdida de grasa de cebado el medidor no cuenta las emboladas del pistón vacío.

## Selección de velocidad

La pistola está equipada con una transmisión electrónica de dos velocidades para proporcionar un caudal alto y bajo. Consulte las especificaciones para obtener el rendimiento a cada velocidad. Alta velocidad es cuando se muestre 2 en el interruptor deslizante (24) (→ Fig. 5). La presión máxima se puede obtener a alta velocidad 2 y baja velocidad 1.

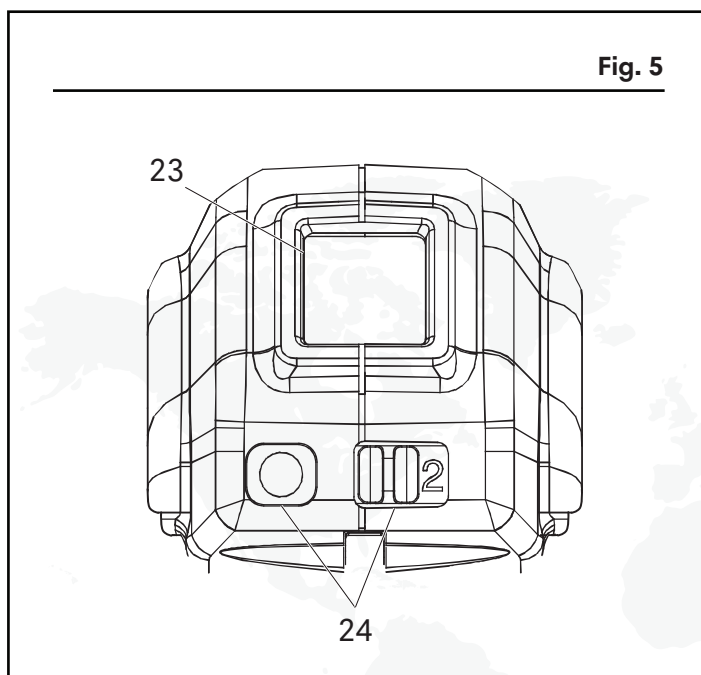
## Funciones de la LCD

La pantalla de cristal líquido (LCD) (23) dispone de un medidor de engrase electrónico, indicador de nivel de grasa e indicador del nivel de la batería. Para encender la LCD, oprima el botón de reajuste (24) una vez (→ Fig. 5). Para entra en la modalidad de reajuste, oprima sin soltar el botón de reajuste. Después de 2 segundos, los dígitos del medidor de grasa y las unidades de medida del nivel del cilindro de engrase (g/onzas) empiezan a destellar. Al soltar el botón de reajuste cuando el dígito del medidor de grasa está destellando se reajustará el medidor a cero. Al

## Linterna

Para encender la linterna, oprima el botón de reajuste una vez. Si la pantalla LCD aún no está encendida, se requieren dos pulsaciones del botón de reajuste para encender la linterna.

Para apagar la linterna, oprima el botón de reajuste una vez. La linterna se apagará automáticamente después de 20 segundos a menos que se haga funcionar el gatillo para distribuir grasa. Si el gatillo se oprime una vez para hacer funcionar la pistola, la luz permanecerá encendida hasta 20 segundos después de haber soltado el gatillo.



## LISTA DE PIEZAS

Artículo	Descripción	Cantidad	Número de pieza	Notas
1	Conjunto de manguera de engrase	1	343641	No sustituya nunca
2	Caja (manija)	1	393821-3	
3	Batería, 20 V 2.5Ah	2	343291	Modelos 598 -B, CLR-B
	Batería, 20 V, 4.0Ah	2	343521	Modelos 599-B, -F
4	Conjunto de motor (con engranaje solar)	1	393821-1 <sup>1)</sup>	
	Conjunto de motor (con engranaje solar) europeo		393821-2 <sup>1)</sup>	
5	Conjunto de cilindro de engrase	1	339820	Modelos 598-B y 599-B
	Conjunto de cilindro de tubo transparente con adaptador	1	343632	Modelos 598CLR-B
	Conjunto de cilindro de engrase australiano (adaptador 343647, conjunto de cilindro 343646)	1	343648	Modelos 599-F
6	Junta	1	336523	
7	Acoplador de engrase	1	308730	Sustituya solo por 6304-B
8	Cargador de la batería (120 V CA / 60 Hz)	1	343500	Modelos 598-B, CLR-B y 599-B
	Cargador de la batería (230 V CA / 50 Hz)	1	343523	Modelos 599-F
N/A	Acoplador de engrase (opcional)	1	6304-B	
N/A	Válvula de alivio con junta (opcional)	1	340338	

Todas las piezas están disponibles para pedirse como kit de servicio

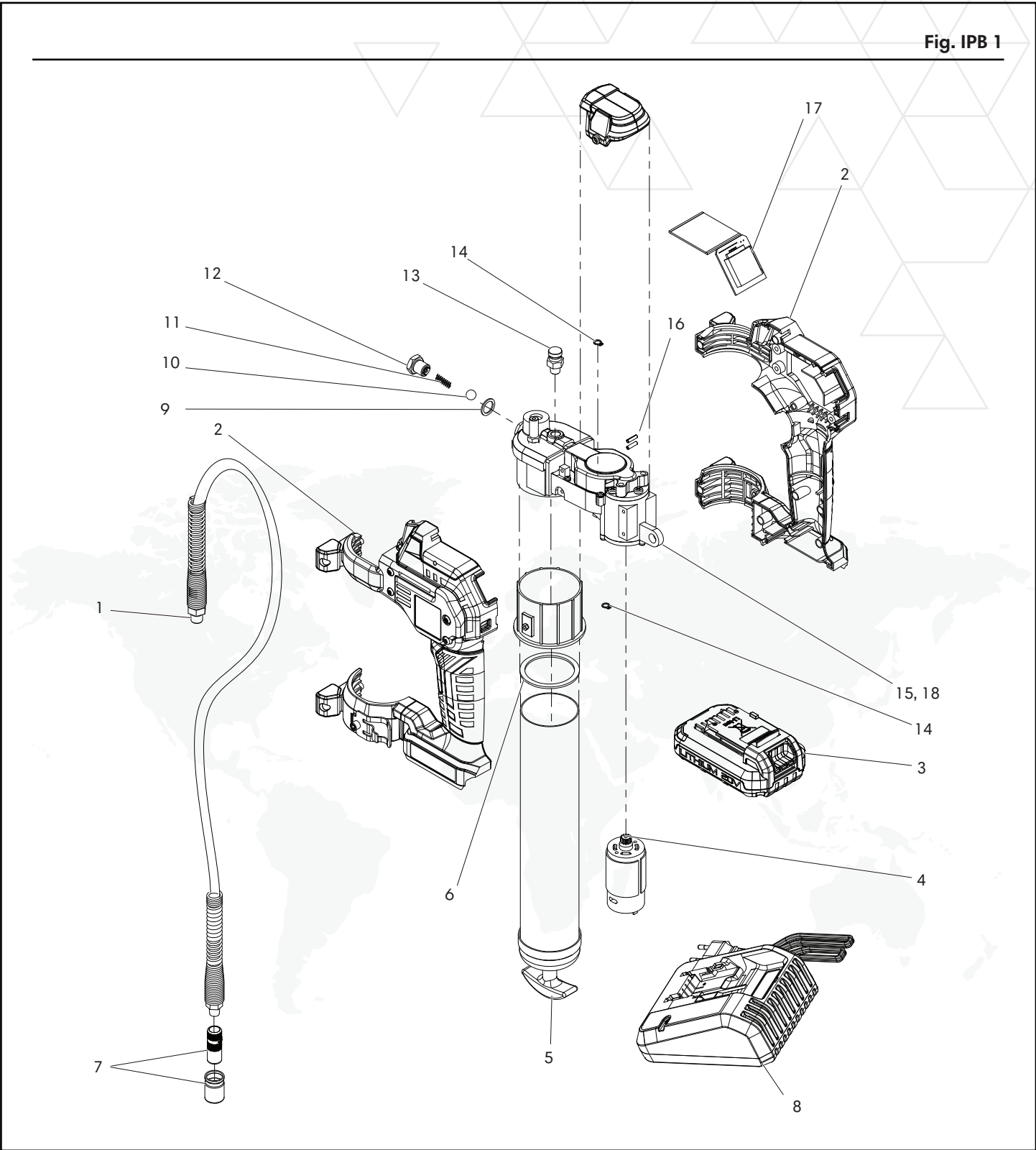
<sup>1)</sup> El reemplazo de estos artículos por otros que no sean de un centro de servicio de Alemite autorizado anula la garantía.

## KITS DE REPUESTO

Tipo de kit	Numero de kit	Artículo	Descripción
Kit de retenedor de bola	393795-23	9	Junta (cobre)
		10	Bola de retención 9,5 mm (3/8 pulg) de diámetro
		11	Resorte de retención
		12	Tapón de retención
Kit de válvula de purga	286315	13	Válvula de ventilación
Kit de cabeza <sup>1)</sup>	393821-5 <sup>1)</sup>	9	Junta (cobre)
		14	Anillo de retención
		15	Pistón
		16	Pasador de rodillo
		18	Conjunto de cabeza y cojinete
Kit de CI <sup>1)</sup>	393821-4 <sup>1)</sup>	17	Cables
			Pantalla
			Terminales de la batería
			Interruptor de LED
			Enchufe de corriente para módulo BT
			Protector térmico
			Botón de reajuste
Cargador	91108	N/A	Llenador NPT de 1/8 NPT

<sup>1)</sup> El reemplazo de estos artículos por otros que no sean de un centro de servicio de Alemite autorizado anula la garantía.

Fig. IPB 1



Esta página se dejó en blanco intencionalmente.





## Garantía

Las instrucciones no contienen ninguna información sobre la garantía. Se puede encontrar en Apoyo y Descarga, en Garantía, disponibles en: [www.skf.com/alemite](http://www.skf.com/alemite).

### [alemite.com](http://alemite.com)

® Alemite, LLC es una marca comercial registrada.

El contenido de esta publicación son el copyright del editor y no debe reproducirse (ni siquiera extractos) a menos que se otorgue un permiso por escrito con anterioridad. Se han tomado todas las precauciones para asegurar la precisión de la información contenida en esta publicación, pero no se acepta ninguna responsabilidad por pérdidas o daños directos o indirectos o emergentes que sea consecuencia del uso de la información aquí contenida.

marzo 2023 · Formulario 671125 Versión 2